

ALUNNI CLASSI DOCENTI

Dalla Scuola Materna alle Secondarie Superiori in Italia

Anni Scolastici: 1996-97 / 2002-03

Indagine Statistica per Regione

A cura di *Vincenzo D'Aprile*

In un recente nostro saggio sulla situazione scolastica italiana (http://www.edscuola.it/archivio/statistiche/acd_9602.pdf) abbiamo cercato di evidenziare l'evolversi delle nostre scuole negli ultimi sette anni (scriviamo nel maggio 2003), seguendo in particolare l'andamento degli Alunni, Classi e Docenti nelle singole Province. Ed a pagina 2 annotavamo:

<<D'altronde ci ripromettiamo di riorganizzare gli stessi valori a livello nazionale, regionale e per grandi ripartizioni geografiche in una prossima pubblicazione, sempre per la Rivista Telematica *Educazione&Scuola*...>>.

Con il lavoro che ora presentiamo intendiamo mantener fede a quell'impegno.

In questa indagine, pertanto, in buona sostanza ripresentiamo, analizzandoli opportunamente, gli stessi dati già raccolti nelle 90 Tabelle del succitato nostro saggio - di fonte ISTAT e MIUR - ristrutturati, però, a livello delle singole 18 Regioni italiane (sono esclusi, cioè, i dati della Valle d'Aosta e del Trentino Alto Adige non riportati dalle nostre fonti); dati a loro volta raggruppati anche in cinque *Grandi Ripartizioni Geografiche* : Nord Occidentale, Nord Orientale, Centro, Sud e Isole. Complessivamente per le nostre analisi abbiamo elaborato 52 Tavole; alcune di queste, poi, sono state rappresentate con dei *grafici* (in totale 20), allo scopo di offrire al lettore una visione d'insieme immediata e chiara dell'evolversi dei fenomeni trattati.

Il presente lavoro l'abbiamo diviso in sei parti:

- Valori assoluti: - regioni (Tavv. 1-15)
- grandi ripartizioni geografiche (Tavv. 16-18)
- Variazioni % nei singoli anni: - regioni (Tavv. 19-33)
- grandi ripartizioni geografiche (Tavv. 34-36)
- Variazioni % nei 7 anni esaminati: - regioni (Tavv. 37-39)
- grandi ripartizioni geografiche (Tav. 40)
- Tassi Alunni per Classe: - regioni (Tavv. 41-45)
- - grandi ripartizioni geografiche (Tav. 46)
- Tassi Alunni per Docente: - regioni (Tavv. 47-51)
- - grandi ripartizioni geografiche (Tav. 52)
- Grafici : 1 - 20

Le prime 15 Tavole riportano semplicemente le cifre assolute di Alunni, Classi e Docenti, dalle scuole materne alle secondarie superiori, delle 18 regioni italiane oggetto della nostra indagine; cifre ricavate sommando i valori delle rispettive province per ciascun anno. Precisiamo, intanto, che gli anni scolastici esaminati sono sette (dal 1996-97 al 2002-03) per quanto riguarda gli *alunni* e le *classi*, e sei (dal 1997-98 al 2002-03) per i *docenti*. In ogni Tavola abbiamo anche evidenziato i dati relativi all'intera comunità nazionale perché chiunque ne abbia interesse possa facilmente rapportare - ad esempio - i valori della propria regione a quelli nazionali.

A loro volta gli stessi dati sono stati ripresi nelle classiche cinque *grandi ripartizioni geografiche* in cui, appunto, è divisa l'Italia: Nord Occidentale, Nord Orientale, Centro, Sud e Isole (Tavv. 16-18).

Con le successive 18 tavole iniziamo a sbizzare le prime analisi dei valori riportati fin qui: vi sono evidenziati, infatti, le *variazioni percentuali* che Alunni, Classi e Docenti hanno subito in questi ultimi anni scolastici sia nelle singole *regioni* (Tavv. 19-33) che nelle *grandi ripartizioni geografiche* (Tavv. 34-36).

Le cinque Tavole dal N°. 19 al 23 si riferiscono alle variazioni dei tassi degli Alunni verificatisi dall'anno scolastico 1996-97 a oggi

rispettivamente nelle scuole materne, elementari, medie, secondarie superiori e nel totale delle scuole.

In Italia in questi sette anni si è registrato solo un lievissimo calo complessivo di alunni, da 7.647.846 a 7.643.628 pari a -0,1%; ed in particolare, il considerevole decremento nella scuola media (-3,3%) ed elementare (-2,8%) è quasi del tutto compensato dall'incremento nelle scuole materne (+3,8%) e nelle secondarie superiori (+2,9%).

Le regioni che hanno visto crescere il numero dei propri alunni sono soprattutto l'Emilia Romagna (8,0%), la Liguria (4,7%) e la Lombardia (4,4%). Mentre in fondo a questa graduatoria troviamo la Sardegna (-12,7%), la Basilicata (-9,2%) e la Calabria (-8,4%). Da notare che, per un verso in Sardegna in questo periodo si è verificato un decremento di alunni superiore al 15% nelle scuole elementari e medie, per l'altro i picchi più elevati di crescita si sono registrati in Emilia Romagna non solo nelle scuole materne (+23,6%), ma anche nelle elementari (+12,3%) e alle scuole medie (+6,5%) [Grafici N°1 e 4].

Se consideriamo il flusso degli alunni iscritti in questi anni nelle nostre scuole, è facile rilevare che nelle materne (Tav. 19) c'è un costante lieve aumento (da 0,8% a 1,6%) fino all'anno scolastico 01-02 e una lieve flessione nel corrente anno scolastico (-0,2%); nel 2001-02 rispetto all'anno precedente si sono notati i picchi più significativi sia in positivo che in negativo, rispettivamente in Emilia Romagna (+12,9%) e Molise (-10,5%).

Per gli alunni delle scuole elementari (Tav. 20) ad un iniziale incremento registrato sia nel 97-98 che nell'anno successivo, a partire dal 1999-2000 ha fatto seguito un costante decremento della popolazione scolastica (-0,6%; -0,6%; -1,5% e -1,0%).

Per quanto riguarda i ragazzi della scuola media (Tav. 21) in Italia si è avuto un certo aumento del loro numero solo nei due anni scolastici 2000-01 e 2001-02. Nel 97-98 il calo degli iscritti è comune a tutte le regioni; mentre nel 01-02 l'Italia appare divisa decisamente in due: dal Piemonte all'Abruzzo questi alunni aumentano, diminuiscono - invece - in tutte le altre regioni del Sud e delle Isole, dal Molise alla Sardegna.

Infine, nelle scuole superiori (Tav. 22) il lieve e costante trend negativo delle iscrizioni (-1,0; -1,4; -1,4 e -1,9) è stato interrotto e ha

invertito la tendenza in questi ultimi due anni scolastici (+5,9% nel 01-02 e + 2,8% nel 02-03).

Se, come abbiamo già sottolineato, nei sette anni oggetto della presente indagine il numero complessivo degli alunni delle scuole italiane è rimasto pressoché invariato (-0,1%), quello delle classi (Tavv. 24-28) si è notevolmente ridimensionato: in totale -3,2%. E ciò comporta, come rileveremo più avanti, che di anno in anno si è elevata la densità abitativa delle nostre istituzioni scolastiche. Le uniche regioni col saldo positivo delle classi e quindi delle aule sono l'Emilia Romagna (+0,9%) e la Lombardia (+0,8%); in tutte le altre si è registrata una contrazione delle stesse, a partire dalla Sicilia con -1.0% fino alla Calabria, Basilicata e Sardegna con un calo superiore al 10%. Tale contrazione risulta più evidente soprattutto nella scuola media (-7,7%; dove, peraltro, tutte le regioni sono contraddistinte dal segno "meno") ed elementare (-6.0%; qui tra tutte soltanto la regione Emilia Romagna ha un leggero incremento di classi).

Ecco le uniche regioni italiane nelle quali in questi ultimi sette anni si è verificato un incremento di classi - e presumibilmente anche di aule - superiore al 10%: per le scuole materne l'Emilia Romagna (18,3%) e per le scuole secondarie superiori la Sicilia (10,6%) [Grafici N° 2 e 5].

Diamo uno sguardo ai singoli anni presi in considerazione. Sempre per le scuole materne (Tav. 24) il Piemonte, la Lombardia, la Liguria, il Veneto, l'Emilia Romagna e la Toscana - tutte regioni del Centro Nord - sono quelle con un tasso annuale costantemente positivo per quanto attiene alle "sezioni"; il cui numero nell'anno scolastico 2001-02 aumenta considerevolmente specie in Lombardia (8,4%) e in Emilia Romagna (9,9%).

Questi valori nelle scuole elementari (Tav. 25) in Italia risultano ogni anno di segno negativo: -1,4 nel 97-98, -0,7 nel 98-99, -2,2 nel 99-00, -0,6 nel 00-01, -2,4 nel 01-02 e -0,9 l'anno successivo. Da segnalare, intanto, che tale decremento nell'anno scolastico 2001-02 supera addirittura i quattro punti percentuali in Piemonte, Liguria, Friuli Venezia Giulia e Abruzzo. Ci sfuggono le cause precipue di questo calo (diminuzione di alunni nella fascia di età 6-10 anni per la contrazione della natalità sei anni prima? Disposizioni particolari del nuovo ministro del MIUR per consigliare classi con più alunni alle elementari? Chiusura

repentina di aule - e quindi di classi - fatiscenti?), come pure dell'incremento di classi nelle scuole medie in Italia (1,7%) proprio nello stesso anno, con dei picchi positivi specie in Emilia Romagna (4,7%), Piemonte (4,1%) e Veneto (3,8%).

A livello nazionale (Tav. 27), sempre per l'anno scolastico 2001-02, un considerevole incremento di classi si riscontra nelle scuole superiori (8,4%), dopo un trend negativo nei cinque anni precedenti; e le regioni con i valori più alti in questo anno sono la Puglia (12,5%), la Sicilia (11,2%), la Lombardia (10,4%) e il Veneto (9,4%). Ed infine, dalla Tav. 28 si ha la conferma che in Italia in questo ultimo periodo nelle nostre scuole si verifica una costante contrazione di classi per i nostri ragazzi, eccetto che nell'anno scolastico 01-02 (+2,2%).

Le Tavole dalla N° 29 alla N° 32 ci aiutano ad analizzare le dinamiche del corpo docente nelle scuole italiane dalle materne alle secondarie superiori. Precisiamo, intanto, che le elaborazioni ivi riportate si riferiscono soltanto agli ultimi sei anni (97-98 / 02-03). Si tratta di un andamento non del tutto sincronizzato a quello degli alunni e delle loro classi. In questo periodo, infatti, nel complesso delle scuole italiane gli insegnanti sono aumentati del 7,4%, ed in particolare dell'11,0% alle materne, del 7,7% alle elementari, dell'8,1% alle medie e del 5,5% alle superiori. Le uniche regioni che hanno fatto registrare tassi negativi sono la Calabria (-1,9%) e la Basilicata (-1,1%); da segnalare che l'incremento più deciso si è riscontrato in Emilia Romagna, Lombardia, Friuli Venezia Giulia e Liguria con valori che superano il 10% [Grafici N° 3 e 6].

Il dato medio complessivo dell'incremento dell'organico docenti pari al 7,4% deriva dalla seguente curva: gli insegnanti tra gli anni scolastici 1998-99 e 2000-01 si riducono dello 0,4%, 1,0% e 0,8%, mentre nei due anni successivi il loro numero è aumentato del 3,6% (01-02) e del 6,1% (02-03).

In particolare, sempre positivi risultano i tassi di crescita annui dei docenti (qui prevalentemente donne) delle scuole materne (Tav. 29) con i valori più elevati negli ultimi due anni (+4,1% e +5,7%). I picchi più significativi li rileviamo nel 2001-02 in Emilia Romagna (9,2%) e Sardegna (8,6%) e l'anno successivo in Sicilia (9,0%) e Puglia (6,3%).

Se analizziamo le variazioni percentuali dei maestri delle scuole elementari (Tav. 30) notiamo che a livello nazionale esse sono contraddistinte dal segno "meno" nei primi anni da noi esaminati, e dal segno opposto negli ultimi due (01-02: +0,6% e 02-03: +7,7%). E' proprio nell'anno scolastico 2002-03 che alle elementari si evidenzia l'incremento più marcato degli insegnanti, specie in Campania (12,0%), Sicilia (10,3%), Puglia (9,5%) e Friuli Venezia Giulia (8,6). Le regioni che anno per anno in questo periodo non hanno mai fatto registrare un calo nel numero di questi docenti sono soltanto la Lombardia, il Veneto, l'Emilia Romagna, la Toscana e il Lazio.

Parallelo a quello delle scuole elementari risulta l'evolversi del numero degli insegnanti nelle medie (Tav. 31): -1,3% nel 98-99 rispetto all'anno precedente, -1,7% nel 99-00, -0,7% nel 00-01, +2,6% nel 01-02 e addirittura +9,4% nel 02-03. In quest'ultimo anno scolastico si raggiungono tassi decisamente alti in Campania (12,4%), Liguria (11,2%), Friuli Venezia Giulia (11,1%) e Lazio (9,9%).

Anche nelle scuole secondarie superiori (Tav. 32) tra il 1997-98 e il 2000-01 il numero dei docenti decresce (-0,2%, -1,8%, -1,9%), mentre si inverte la tendenza nei due anni successivi (7,3% e 2,2%). In particolare è nella Puglia (22,3%), nel Friuli Venezia Giulia (9,3%), nell'Emilia Romagna (9,3%), nella Calabria (8,9%) e nella Lombardia (8,5%) che il loro numero si incrementa vistosamente nell'anno scolastico 1001-02.

Le Tavole 34, 35 e 36 sono state ricavate elaborando i dati riportati nelle Tavole 16, 17 e 18: esse evidenziano l'andamento del flusso rispettivamente degli alunni, classi e docenti verificatosi nel periodo oggetto della presente indagine nelle cinque grandi ripartizioni geografiche in cui di solito si divide l'Italia

- Nord Ovest: Piemonte, Lombardia, Liguria ;
- Nord est : Veneto, Friuli Venezia Giulia, Emilia Romagna ;
- Centro : Toscana, Umbria, Marche, Lazio ;
- Sud : Abruzzo, Molise, Campania, Puglia, Basilicata, Calabria ;
- Isole : Sicilia, Sardegna.

Nelle scuole materne (Tav. 34) si nota che l'incremento del numero degli alunni nel 01-02 rispetto all'anno precedente si riscontra

soprattutto al Nord (Est: 10,1%; Ovest: 8,4%); nelle Isole la situazione resta invariata, mentre un certo decremento si verifica nel Sud (-4,1%). Abbastanza netto, invece, risulta essere in questi ultimi quattro anni il deflusso degli alunni dalle scuole elementari; il loro numero, comunque, mentre al Sud e nelle Isole ogni anno decresce, nel Centro e nel Nord cresce.

Il calo complessivo degli iscritti alle medie è abbastanza omogeneo nelle nostre scuole; una timida inversione di tendenza la si nota solo nel Centro Nord negli ultimi tre anni. Tale inversione per gli alunni delle superiori si rileva solo nel 01-02 e nel 02-03; da notare che questo indice nel 01-02 riguarda tutte e cinque le ripartizioni geografiche con punte dell'8,2% nelle Isole e del 7,3% nel Nord Ovest.

Come abbiamo già rilevato (Tav. 38), in totale il numero delle classi in questo periodo passa da 394.783 a 372.641; esse, cioè, si riducono del 3,2%. Se però si vuole pur evidenziare alcuni valori in controtendenza, è opportuno segnalare un notevole incremento nell'anno scolastico 2001-02 sia per le scuole materne nel Nord (Est: 7,7%, Ovest: 7,2%), sia per le scuole superiori (Nord Ovest: 9,7%; Nord Est: 8,8%; Centro: 6,3%; Sud: 8,2% e Isole: 9,8%).

Con una visione d'insieme, sembra indubbiamente più positiva la dinamica del numero degli insegnanti evidenziata partendo dall'elaborazione dei valori assoluti esposti nella Tavola 18; in sei anni essi passano da 695.412 a 747.155. In ciascuna macroregione italiana il loro numero aumenta lievemente ogni anno nelle scuole materne (Tav. 36); significativi a tale riguardo i picchi (+8,1%) raggiunti dal Nord Est nel 2001-02 e l'anno successivo nelle Isole. Nelle scuole elementari, invece, dopo un iniziale calo degli insegnanti, negli ultimi due anni si assiste ad un apprezzabile inversione di tendenza, con tassi notevolmente positivi specie nel corrente anno scolastico (Nord Ovest: 6,6%, Nord Est: 6,0%, Centro: 6,3%, Sud: 9,8% e Isole: 9,7%).

Analogo nel complesso l'andamento delle dinamiche del corpo docente riscontrato sia nella scuola media, con picchi nel 02-03 nelle Isole (11,1%) e nel Sud (10,4%), sia alle superiori i cui valori più alti, però, si rilevano nell'anno precedente al Nord (8,1%) e al Sud (7,8%).

Nelle Tavole 37, 38 e 39 rispettivamente per gli alunni, le classi e i docenti abbiamo rilevato lo scarto dei relativi tassi tra l'anno scolastico iniziale e finale del periodo esaminato. E per esemplificare: in quali regioni italiane in questi ultimi anni si è registrato il più marcato incremento di alunni? Nell'Emilia Romagna per le materne (23,6%), elementari (12,3%) e medie (6,5%) e nella Sicilia per le scuole superiori (13,0%). Mentre il decremento più vistoso del numero degli alunni dal 1996-97 al 2002-03 si è verificato in Basilicata per le scuole materne (-15,4%), e in Sardegna sia per le elementari (-16,2%), sia per le scuole medie (-15,4%), come pure per le secondarie superiori (-10,4%).

Molto simile la dinamica del numero delle classi le quali, però, crescono meno. Anche qui il primo posto in positivo lo occupa la regione Emilia Romagna sia per le materne (18,3%), che per le elementari (0,6%); come pure alle medie, anche se il dato è contraddistinto dal segno "meno" (-1,4%). Ricordiamo che in questo periodo complessivamente in Italia le classi delle scuole medie si contraggono del 7,7%; fenomeno che interessa tutte le regioni, a partire - appunto - dall'Emilia Romagna, Liguria (-3,6%), Friuli Venezia Giulia (-4,4%) per finire al Molise (-14,8%), Basilicata (-15,3%) e Sardegna (-15,3%). La Sardegna (-9,6%) occupa il fondo della graduatoria che indica il decremento delle classi nelle scuole secondarie superiori; la Basilicata (-7,9%) quella delle materne e la Calabria (-17,1%) per le scuole elementari.

Dalle analoghe graduatorie che fotografano l'andamento dell'evoluzione nel corpo docente rileviamo che le regioni italiane con l'incremento maggiore risultano essere l'Emilia Romagna (19,7%) e la Lombardia per le scuole materne, il Friuli Venezia Giulia (14,7%) e il Lazio (12,9%) nelle elementari, la Liguria (13,3%) e l'Emilia Romagna nelle scuole medie, e la Sicilia (11,8%) e la Campania (8,9%) nelle superiori. D'altro canto i tassi più significativi del decremento del numero degli insegnanti si riscontrano in Basilicata (-0,8%) e Calabria (-1,6%) per le materne, in Calabria (-4,8%) e Molise (-6,3%) per le elementari, nel Molise (-2,0%) e nella Sardegna (-2,6%) per le medie, ed infine nell'Umbria (0,0%) e nella Sardegna (-0,4%) per le scuole superiori.

Se compariamo i dati relativi all'insieme di tutte le scuole si rilevano facilmente delle anomalie di non immediata comprensione. Ne evidenziamo solo due:

- La Liguria a fronte di un incremento di alunni del 4,7% registra una contrazione di classi dell'1,7% e nel contempo un notevole aumento di docenti: il 10,3%;
- Il Friuli Venezia Giulia ha un incremento di insegnanti di quasi 11 punti percentuali e nella stesso tempo un aumento di alunni che non raggiunge il 2% e un calo delle classi del 2,9%.

Le 12 Tavole che vanno dal N° 41 al 52 illustrano il tasso degli alunni per classe e per docente nelle scuole italiane in questi ultimi anni (scriviamo nel maggio 2003).

In particolare scorrendone le prime cinque rileviamo il grado di affollamento delle classi nei singoli tipi di scuola.

La Tavola 45 ci segnala che la media complessiva italiana è di 20,5 alunni per classe. La Puglia (21,9), la Campania (21,0) e la Sicilia (20,8) sono le regioni con le classi mediamente più numerose di alunni, mentre quelle meno affollate le troviamo in Calabria (18,9), Friuli (19,0) e Molise (19,1).

Per i singoli tipi di scuola ricaviamo il seguente prospetto riepilogativo (a = regioni con più alunni per classe; b = regioni con meno alunni per classe):

- Scuola materna:
 - a) Sicilia e Campania dal 1996-97 al 2000-01, Lombardia e Piemonte nei due anni successivi;
 - b) Sardegna, Friuli, Calabria, Basilicata;
- Scuola elementare:
 - a) Puglia, Sicilia;
 - b) Friuli, Umbria, Calabria, Molise;
- Scuola media:
 - a) Puglia, Campania, Toscana;
 - b) Molise, Calabria;
- Scuola secondaria superiore:
 - a) Campania, Abruzzo, Puglia;

b) Friuli, Liguria, Umbria.

Le grandi ripartizioni geografiche (Tav. 46) riproducono, ovviamente, in linea di massima quanto fin qui esposto per le relative regioni. Qui ne estrapoliamo alcuni dati relativi al tasso più elevato di alunni per classe. E più precisamente, per la scuola materna il Nord si caratterizza per un trend ascensionale che dai 23,6 alunni/classe del 96-97 arriva ai 24,1 nel 01-02 e 24,3 nel corrente anno scolastico. Proseguendo nella lettura della stessa Tavola si nota che sia nelle elementari che nelle scuole medie il tasso di alunni per classe tende costantemente a salire: rispettivamente dal 17,4 del 96-97 al 18,2 del 02-03 e dal 20,1 al 21,0. Ma mentre per le elementari le classi più affollate sono quelle delle Isole (e poi a scalare: Sud, Centro, Nord), per le scuole medie il tasso alunni per classe risulta più elevato negli istituti scolastici del Sud fino all'anno scolastico 2000-01 e del Centro negli ultimi due anni. Anche nelle scuole secondarie superiori questo tasso tende ad elevarsi, passando dal 21,7 del 96-97, al 21,8, al 21,9 e successivamente attestandosi su quota 22 nel 01-02 e 02-03. Osserviamo intanto che in questi anni mediamente le classi più numerose delle scuole superiori sono ubicate a Sud [Grafici N° 7, 8, 9 e 10].

Quanti sono in media gli alunni affidati ai singoli docenti? La risposta nelle sei ultime tabelle, quelle che vanno dal numero 47 al 52.

Nel complesso delle scuole materne il rapporto alunni/insegnanti resta pressoché invariato dal 1997-98 al 2000-01: 12,3; mentre si ridimensiona nel 01-02 (12,0) e ancora di più nel 02-03 (11,3). Anche per il tasso alunni per docente (Tav. 52) i valori generalmente si abbassano man mano che dalle scuole materne delle Isole si passa a quelle del Sud, del Centro e del Nord. Se poi con una opportuna zoomata si analizza tale rapporto nelle singole regioni (Tav. 47) notiamo che in realtà i valori più alti sono quelli riscontrati nelle materne della Sicilia, Puglia e Lazio, mentre i più bassi in Sardegna, Friuli e Basilicata; regioni nelle quali si presume, perciò, che le maestre abbiano maggiori opportunità di lavorare più efficacemente con i bambini loro affidati.

Analogo risulta l'andamento alunni/docente nelle scuole elementari a livello di grandi ripartizioni geografiche (Tav. 52). Lievi scostamenti,

invece, notiamo nell'analisi di tale tasso se esaminiamo le singole regioni (Tav. 48); i tassi più consistenti si registrano in Puglia, Sicilia e Campania, e quelli più contenuti in Friuli Venezia Giulia, Piemonte e Liguria.

Anche nella scuola media (Tav. 49) rileviamo che nei sei anni oggetto della presente indagine i valori del tasso alunni per docente tendono a salire dal 97-98 al 00-01 e a calare negli altri due anni. Le regioni con i tassi più alti sono Puglia, Lazio e Abruzzo, e quelle con i valori più contenuti Basilicata, Calabria e Sardegna.

Dall'analisi dei dati riportati nella Tavola N° 50 appare sostanzialmente stabilizzato il tasso alunni/docente; esso infatti in questo periodo registra mediamente lievi scostamenti in Italia (tra 10,6 e 11,1). Le regioni nelle quali ai singoli docenti in media tocca lavorare con un numero più elevato di studenti delle scuole secondarie superiori sono tutte del Sud: Campania, Abruzzo, Basilicata, Puglia e Molise. Dovrebbe risultare più proficuo, invece, l'insegnamento alle superiori nel Piemonte, Friuli e Veneto, regioni nelle quali si registra il più basso rapporto alunni/docente.

Alcuni di queste ultime analisi relative ai tassi Alunni per Classe e Alunni per Docente trovano un riscontro visivo di più immediata comprensione nei grafici che abbiamo inserito al termine di questa nostra ricerca e in particolare nei Grafici che vanno dal numero 11 al 20.

NOTA.

Ci sia consentita una digressione a margine di questa nostra indagine. In qualche recente saggio sempre riguardante indagini statistiche sulla scuola e pubblicato in *Educazione&Scuola* avevamo espresso molto timidamente l'auspicio che quanti avessero gradito approfondire l'argomento ivi trattato, senza indugi avrebbero potuto contattare la Redazione di E&S per una concreta collaborazione [«...L'estensore di queste note (vincenzo.daprile@tin.it) è comunque disponibile a fornire qualsivoglia elemento utile a quanti fossero interessati a consultare anche i dati delle altre 60 province (quelle, cioè, con i valori più prossimi alla media nazionale) non riportati in queste Tabelle; non è Internet uno strumento privilegiato per un

“democratico e libero” scambio di documenti, ricerche, analisi, ecc.?..>> dicevamo in uno scritto del gennaio 2003]. Di tanto in tanto, infatti, mentre eravamo intenti nel nostro lavoro di ricerca, elaborazione e analisi dei dati relativi alle nostre scuole, ci è venuto spontaneo chiederci se tale fatica – espletata sostanzialmente per hobby – potesse essere oggetto di benevola attenzione da parte di qualche lettore. Eravamo convinti di no, fintantoché quasi per caso il nostro sguardo non si è posato sul *contatore* che il curatore del sito ha allocato in alto a sinistra della pagina della Rubrica *Statistiche*; non avremmo mai potuto credere se non lo avessimo verificato in prima persona: sono addirittura oltre un migliaio in media ogni giorno coloro che per i motivi più vari vi accedono. Pertanto, essendo precipuo intento della nostra *rivista telematica* interloquire in maniera critica e propositiva con i propri fruitori (questa la funzione anche della *Mailing List* di E&S, del *Forum*, *Interventi*, *Bacheca*, ecc.), sarebbe auspicabile che contributi critici anche relativi alle pagine di *Statistiche* fossero portati a conoscenza o dei curatori di questa Rubrica, o dello stesso Direttore Dario Cillo (dcillo@edscuola.com).

Nelle nostre scuole, soprattutto alle superiori, esiste un gruppo di lavoro impegnato nella raccolta e analisi dei dati (alunni, classi, docenti, personale ATA, aule, iscrizioni, assenze, pendolarismo, ritiri, abbandoni, sicurezza, palestre, laboratori, risultati quadrimestrali, risultati finali, ecc.) che anno per anno riguardano la vita concreta del proprio istituto scolastico, sì da fornire al Dirigente scolastico un supporto scientifico all'impostazione di una seria ed efficace *politica scolastica*?

Vincenzo D'Aprile
vincenzo.daprile@tin.it

Bari, 18 maggio 2003

TAVOLE

ITALIA - Regioni
 SCUOLE MATERNE
 ALUNNI - Valori assoluti
 Anni scolastici: 1996-97 / 2002-2003

TAV.1

Regioni	Anni scolastici						
	96-97	97-98	98-99	99-00	00-01	01-02	02-03
PIEMONTE	55.946	57.235	57.869	58.182	58.508	61.850	63.893
LOMBARDIA	87.724	89.159	90.254	90.786	91.206	100.645	102.032
LIGURIA	17.224	17.687	17.928	18.084	18.173	19.523	19.551
VENETO	34.706	35.234	35.663	35.914	36.044	39.594	39.620
FRIULI-VEN.G.	14.194	14.114	14.228	14.313	14.356	14.895	15.482
EMILIA-ROM.	33.540	34.532	35.094	35.376	35.637	40.241	41.455
TOSCANA	51.660	52.488	53.094	53.453	53.661	57.220	57.744
UMBRIA	14.994	15.001	15.104	15.169	15.240	15.844	15.788
MARCHE	28.775	28.929	29.147	29.319	29.448	31.041	31.087
LAZIO	78.214	79.442	80.369	80.639	80.862	81.305	80.922
ABRUZZO	29.023	28.774	28.819	28.953	29.089	27.757	27.413
MOLISE	7.237	7.238	7.293	7.328	7.376	6.599	6.500
CAMPANIA	143.520	144.954	145.809	146.097	146.410	143.333	141.467
PUGLIA	102.014	101.510	101.983	102.294	102.660	99.632	97.785
BASILICATA	16.070	15.524	15.332	15.159	15.225	13.950	13.590
CALABRIA	54.295	52.754	53.045	53.176	53.434	48.510	46.741
SICILIA	112.519	114.825	116.043	116.525	116.986	116.943	116.396
SARDEGNA	29.528	28.726	28.853	28.853	29.015	29.104	28.438
ITALIA	911.183	918.126	925.927	929.620	933.330	947.986	945.904

Fonte: ISTAT - MIUR
 Elab.: V. D'aprile

ITALIA - Regioni

TAV.2

SCUOLE ELEMENTARI

ALUNNI - Valori assoluti

Anni scolastici: 1996-97 / 2002-2003

Regioni	Anni scolastici						
	96-97	97-98	98-99	99-00	00-01	01-02	02-03
PIEMONTE	157.917	159.037	161.371	162.159	162.982	162.540	162.407
LOMBARDIA	351.903	355.401	360.927	362.833	364.226	364.759	367.803
LIGURIA	49.341	50.404	51.609	51.821	51.917	52.509	52.545
VENETO	181.999	184.402	188.316	189.343	190.205	191.946	193.599
FRIULI- VEN.G.	40.928	41.337	42.402	42.492	42.447	42.407	43.158
EMILIA-ROM.	131.319	135.165	138.089	139.952	141.274	145.960	147.446
TOSCANA	123.154	124.977	126.811	127.222	127.433	129.190	128.932
UMBRIA	33.497	33.600	33.909	33.546	33.256	33.875	33.643
MARCHE	60.746	61.126	61.862	61.749	61.472	62.452	62.283
LAZIO	219.437	222.325	225.872	227.015	227.366	224.708	222.253
ABRUZZO	60.926	60.751	61.098	60.889	60.417	58.567	57.353
MOLISE	16.743	16.627	16.528	16.235	15.937	15.510	15.042
CAMPANIA	346.354	345.302	348.946	346.676	343.638	327.106	319.549
PUGLIA	237.944	237.160	236.735	233.963	231.381	222.969	218.268
BASILICATA	34.968	34.711	34.411	33.723	32.763	31.197	30.100
CALABRIA	124.419	122.022	119.854	116.860	112.361	109.069	105.141
SICILIA	301.511	301.121	301.921	298.958	292.948	284.762	276.629
SARDEGNA	85.965	84.715	83.970	82.584	80.882	74.683	72.068
ITALIA	2.559.071	2.570.183	2.594.631	2.588.020	2.572.905	2.534.209	2.508.219

Fonte: ISTAT - MIUR

Elab.: V. D'aprile

ITALIA - Regioni
 SCUOLE MEDIE
 ALUNNI - Valori assoluti
 Anni scolastici: 1996-97 / 2002-2003

TAV.3

Regioni	Anni scolastici						
	96-97	97-98	98-99	99-00	00-01	01-02	02-03
PIEMONTE	103.949	101.468	99.605	99.349	98.982	102.831	103.947
LOMBARDIA	227.973	221.028	216.342	215.494	216.943	225.273	226.575
LIGURIA	33.265	32.768	32.574	32.950	33.548	35.354	35.297
VENETO	119.943	117.071	114.177	113.632	114.241	119.384	120.185
FRIULI-VEN.G.	27.130	26.541	25.640	25.614	25.890	26.966	27.488
EMILIA-ROM.	87.293	85.520	83.837	83.219	84.331	90.547	92.975
TOSCANA	85.799	83.880	82.254	81.976	82.392	86.109	86.798
UMBRIA	22.889	21.951	21.478	21.363	21.402	22.323	21.899
MARCHE	41.112	40.267	39.330	38.804	38.453	40.352	40.784
LAZIO	157.082	152.358	150.629	151.123	152.868	153.961	153.830
ABRUZZO	42.836	41.905	40.571	39.799	39.536	39.803	39.614
MOLISE	11.457	10.989	10.731	10.562	10.472	10.448	10.292
CAMPANIA	252.696	245.428	241.206	240.683	241.249	240.401	238.438
PUGLIA	162.614	157.695	154.196	153.945	152.856	151.885	150.456
BASILICATA	23.921	23.222	22.666	22.263	22.122	21.899	21.297
CALABRIA	84.800	83.102	81.360	80.504	79.661	78.473	76.031
SICILIA	207.999	204.449	201.541	201.704	201.401	201.274	199.388
SARDEGNA	65.243	63.189	61.148	59.779	58.420	57.196	55.167
ITALIA	1.758.001	1.712.831	1.679.285	1.672.763	1.674.767	1.704.479	1.700.461

Fonte: ISTAT - MIUR
 Elab.: V. D'aprile

ITALIA - Regioni
 SCUOLE SECONDARIE SUPERIORI
 ALUNNI - Valori assoluti
 Anni scolastici: 1996-97 / 2002-2003

TAV.4

Regioni	Anni scolastici						
	96-97	97-98	98-99	99-00	00-01	01-02	02-03
PIEMONTE	146.939	144.093	141.247	138.872	136.191	145.448	150.988
LOMBARDIA	307.620	305.087	300.280	295.967	289.372	312.996	322.011
LIGURIA	52.018	50.347	49.354	48.935	48.154	50.044	51.527
VENETO	169.411	166.953	163.401	160.851	157.179	164.565	168.980
FRIULI- VEN.G.	44.179	43.190	42.369	41.721	41.071	41.653	42.760
EMILIA-ROM.	137.437	133.842	131.551	130.142	127.919	133.793	138.806
TOSCANA	136.165	133.901	130.727	128.991	126.230	128.632	132.452
UMBRIA	37.730	37.421	36.319	35.467	34.469	36.376	36.236
MARCHE	67.447	65.579	64.093	62.845	61.790	64.974	66.210
LAZIO	239.300	234.919	233.074	230.126	226.336	234.962	240.476
ABRUZZO	65.689	65.158	64.598	64.244	63.233	62.863	64.262
MOLISE	17.847	17.943	17.546	17.127	16.548	17.457	17.889
CAMPANIA	298.184	303.234	303.048	301.258	296.338	314.619	325.038
PUGLIA	212.893	209.837	205.950	200.755	195.397	214.685	220.564
BASILICATA	36.024	36.539	36.219	36.120	35.457	35.587	36.001
CALABRIA	116.638	115.787	115.034	113.890	112.212	118.176	120.483
SICILIA	235.482	237.299	237.244	235.984	233.658	255.193	266.070
SARDEGNA	98.588	94.993	91.668	87.869	84.696	89.280	88.291
ITALIA	2.419.591	2.396.122	2.363.722	2.331.164	2.286.250	2.421.303	2.489.044

Fonte: ISTAT - MIUR
 Elab.: V. D'aprile

ITALIA - Regioni

TAV.5

Totale delle scuole

ALUNNI - Valori assoluti

Anni scolastici: 1996-97 / 2002-2003

Regioni	Anni scolastici						
	96-97	97-98	98-99	99-00	00-01	01-02	02-03
PIEMONTE	464.751	461.833	460.092	458.562	456.663	472.669	481.235
LOMBARDIA	975.220	970.675	967.803	965.080	961.747	1.003.673	1.018.421
LIGURIA	151.848	151.206	151.465	151.790	151.792	157.430	158.920
VENETO	506.059	503.660	501.557	499.740	497.669	515.489	522.384
FRIULI- VEN.G.	126.431	125.182	124.639	124.140	123.764	125.921	128.888
EMILIA-ROM.	389.589	389.059	388.571	388.689	389.161	410.541	420.682
TOSCANA	396.778	395.246	392.886	391.642	389.716	401.151	405.926
UMBRIA	109.110	107.973	106.810	105.545	104.367	108.418	107.566
MARCHE	198.080	195.901	194.432	192.717	191.163	198.819	200.364
LAZIO	694.033	689.044	689.944	688.903	687.432	694.936	697.481
ABRUZZO	198.474	196.588	195.086	193.885	192.275	188.990	188.642
MOLISE	53.284	52.797	52.098	51.252	50.333	50.014	49.723
CAMPANIA	1.040.754	1.038.918	1.039.009	1.034.714	1.027.635	1.025.459	1.024.492
PUGLIA	715.465	706.202	698.864	690.957	682.294	689.171	687.073
BASILICATA	110.983	109.996	108.628	107.265	105.567	102.633	100.988
CALABRIA	380.152	373.665	369.293	364.430	357.668	354.228	348.396
SICILIA	857.511	857.694	856.749	853.171	844.993	858.172	858.483
SARDEGNA	279.324	271.623	265.639	259.085	253.013	250.263	243.964
ITALIA	7.647.846	7.597.262	7.563.565	7.521.567	7.467.252	7.607.977	7.643.628

Fonte: ISTAT - MIUR

Elab.: V. D'aprile

ITALIA - Regioni
 SCUOLE MATERNE
 CLASSI - Valori assoluti
 Anni scolastici: 1996-97 / 2002-2003

TAV.6

Regioni	Anni scolastici						
	96-97	97-98	98-99	99-00	00-01	01-02	02-03
PIEMONTE	2.357	2.404	2.418	2.433	2.446	2.582	2.624
LOMBARDIA	3.726	3.775	3.802	3.824	3.843	4.167	4.199
LIGURIA	736	746	753	759	763	813	817
VENETO	1.519	1.539	1.550	1.560	1.565	1.686	1.689
FRIULI- VEN.G.	653	651	655	659	662	677	686
EMILIA-ROM.	1.455	1.489	1.507	1.519	1.530	1.682	1.721
TOSCANA	2.196	2.231	2.246	2.261	2.270	2.389	2.400
UMBRIA	670	670	673	676	679	706	701
MARCHE	1.266	1.266	1.273	1.280	1.286	1.340	1.332
LAZIO	3.318	3.355	3.377	3.389	3.397	3.525	3.497
ABRUZZO	1.266	1.251	1.251	1.257	1.263	1.226	1.220
MOLISE	322	322	322	323	325	313	308
CAMPANIA	5.971	6.067	6.076	6.089	6.102	6.164	6.151
PUGLIA	4.258	4.257	4.269	4.283	4.297	4.218	4.157
BASILICATA	717	700	691	683	686	666	660
CALABRIA	2.463	2.423	2.425	2.431	2.442	2.309	2.279
SICILIA	4.641	4.806	4.846	4.865	4.885	5.081	5.073
SARDEGNA	1.348	1.344	1.346	1.345	1.354	1.405	1.389
ITALIA	38.882	39.296	39.480	39.636	39.795	40.949	40.903

Fonte: ISTAT - MIUR
 Elab.: V. D'aprile

ITALIA - Regioni
 SCUOLE ELEMENTARI
 CLASSI - Valori assoluti
 Anni scolastici: 1996-97 / 2002-2003

TAV.7

Regioni	Anni scolastici						
	96-97	97-98	98-99	99-00	00-01	01-02	02-03
PIEMONTE	9.955	9.697	9.771	9.809	9.864	9.446	9.270
LOMBARDIA	20.084	19.870	20.030	20.134	20.218	19.743	19.903
LIGURIA	3.062	3.054	3.134	3.145	3.151	3.021	3.003
VENETO	11.350	11.253	11.163	11.223	11.277	11.152	11.136
FRIULI-VEN.G.	2.728	2.677	2.681	2.686	2.683	2.571	2.611
EMILIA-ROM.	7.855	7.814	7.945	8.054	8.124	7.867	7.904
TOSCANA	7.456	7.288	7.389	7.410	7.418	7.206	7.189
UMBRIA	2.186	2.135	2.114	2.092	2.074	2.074	2.062
MARCHE	3.704	3.616	3.603	3.598	3.580	3.502	3.470
LAZIO	12.340	12.299	12.357	12.421	12.435	11.974	11.860
ABRUZZO	3.689	3.606	3.588	3.576	3.544	3.404	3.366
MOLISE	1.060	1.021	1.031	1.009	992	966	939
CAMPANIA	18.723	18.577	18.080	17.959	17.789	17.512	17.235
PUGLIA	11.685	11.592	11.303	11.170	11.050	10.911	10.752
BASILICATA	2.088	2.027	1.986	1.946	1.891	1.822	1.776
CALABRIA	7.997	7.714	7.377	7.199	6.922	6.819	6.633
SICILIA	15.872	15.721	15.480	15.328	15.026	14.847	14.628
SARDEGNA	4.970	4.812	4.681	4.605	4.509	4.333	4.210
ITALIA	146.804	144.773	143.713	143.364	142.547	139.170	137.947

Fonte: ISTAT - MIUR
 Elab.: V. D'aprile

ITALIA - Regioni
 SCUOLE MEDIE
 CLASSI - Valori assoluti
 Anni scolastici: 1996-97 / 2002-2003

TAV.8

Regioni	Anni scolastici						
	96-97	97-98	98-99	99-00	00-01	01-02	02-03
PIEMONTE	5.268	5.110	4.926	4.837	4.759	4.953	4.903
LOMBARDIA	11.230	10.816	10.506	10.336	10.382	10.658	10.706
LIGURIA	1.722	1.676	1.638	1.630	1.649	1.678	1.660
VENETO	6.079	5.900	5.673	5.550	5.544	5.754	5.699
FRIULI- VEN.G.	1.437	1.393	1.324	1.296	1.298	1.376	1.374
EMILIA-ROM.	4.405	4.266	4.157	4.078	4.099	4.292	4.344
TOSCANA	4.224	4.096	4.004	3.997	4.035	4.048	4.035
UMBRIA	1.188	1.130	1.084	1.061	1.060	1.083	1.060
MARCHE	2.080	2.011	1.945	1.900	1.889	1.939	1.944
LAZIO	7.752	7.502	7.303	7.184	7.174	7.268	7.214
ABRUZZO	2.142	2.097	2.034	1.979	1.961	1.982	1.945
MOLISE	636	596	585	576	574	556	542
CAMPANIA	12.374	12.039	11.650	11.382	11.205	11.443	11.281
PUGLIA	7.585	7.257	7.044	7.004	6.979	6.852	6.750
BASILICATA	1.268	1.216	1.168	1.130	1.118	1.123	1.074
CALABRIA	4.532	4.412	4.273	4.160	4.091	4.030	3.935
SICILIA	10.308	10.074	9.812	9.665	9.513	9.693	9.545
SARDEGNA	3.359	3.268	3.129	3.018	2.923	2.924	2.844
ITALIA	87.589	84.859	82.255	80.783	80.253	81.652	80.855

Fonte: ISTAT - MIUR
 Elab.: V. D'aprile

ITALIA - Regioni
 SCUOLE SECONDARIE SUPERIORI
 CLASSI - Valori assoluti
 Anni scolastici: 1996-97 / 2002-2003

TAV.9

Regioni	Anni scolastici						
	96-97	97-98	98-99	99-00	00-01	01-02	02-03
PIEMONTE	7.067	6.822	6.659	6.522	6.384	6.977	6.956
LOMBARDIA	13.841	13.672	13.443	13.217	12.935	14.281	14.461
LIGURIA	2.517	2.462	2.367	2.317	2.278	2.438	2.420
VENETO	7.793	7.724	7.499	7.359	7.184	7.857	7.773
FRIULI- VEN.G.	2.184	2.167	2.089	2.039	1.996	2.126	2.125
EMILIA-ROM.	6.423	6.251	6.058	5.944	5.821	6.341	6.358
TOSCANA	6.464	6.249	6.026	5.905	5.760	6.186	6.101
UMBRIA	1.817	1.826	1.746	1.695	1.633	1.766	1.741
MARCHE	3.183	3.059	2.957	2.882	2.831	3.083	3.070
LAZIO	11.185	11.010	10.845	10.719	10.539	11.032	10.933
ABRUZZO	2.903	2.867	2.817	2.772	2.721	2.854	2.828
MOLISE	810	814	793	771	744	802	820
CAMPANIA	13.165	13.294	13.307	13.225	13.041	13.887	14.163
PUGLIA	9.460	9.309	9.133	8.908	8.654	9.733	9.772
BASILICATA	1.723	1.690	1.650	1.626	1.585	1.648	1.642
CALABRIA	5.517	5.334	5.274	5.204	5.128	5.554	5.620
SICILIA	10.830	10.855	10.787	10.680	10.561	11.740	11.973
SARDEGNA	4.626	4.439	4.324	4.164	4.012	4.263	4.180
ITALIA	111.508	109.844	107.774	105.949	103.807	112.568	112.936

Fonte: ISTAT - MIUR

Elab.: V. D'aprile

ITALIA - Regioni

TAV.10

Totale delle scuole

CLASSI - Valori assoluti

Anni scolastici: 1996-97 / 2002-2003

Regioni	Anni scolastici						
	96-97	97-98	98-99	99-00	00-01	01-02	02-03
PIEMONTE	24.647	24.033	23.774	23.601	23.453	23.958	23.753
LOMBARDIA	48.881	48.133	47.781	47.511	47.378	48.849	49.269
LIGURIA	8.037	7.938	7.892	7.851	7.841	7.950	7.900
VENETO	26.741	26.416	25.885	25.692	25.570	26.449	26.297
FRIULI-VEN.G.	7.002	6.888	6.749	6.680	6.639	6.750	6.796
EMILIA-ROM.	20.138	19.820	19.667	19.595	19.574	20.182	20.327
TOSCANA	20.340	19.864	19.665	19.573	19.483	19.829	19.725
UMBRIA	5.861	5.761	5.617	5.524	5.446	5.629	5.564
MARCHE	10.233	9.952	9.778	9.660	9.586	9.864	9.816
LAZIO	34.595	34.166	33.882	33.713	33.545	33.799	33.504
ABRUZZO	10.000	9.821	9.690	9.584	9.489	9.466	9.359
MOLISE	2.828	2.753	2.731	2.679	2.635	2.637	2.609
CAMPANIA	50.233	49.977	49.113	48.655	48.137	49.006	48.830
PUGLIA	32.988	32.415	31.749	31.365	30.980	31.714	31.431
BASILICATA	5.796	5.633	5.495	5.385	5.280	5.259	5.152
CALABRIA	20.509	19.883	19.349	18.994	18.583	18.712	18.467
SICILIA	41.651	41.456	40.925	40.538	39.985	41.361	41.219
SARDEGNA	14.303	13.863	13.480	13.132	12.798	12.925	12.623
ITALIA	384.783	378.772	373.222	369.732	366.402	374.339	372.641

Fonte: ISTAT - MIUR

Elab.: V. D'aprile

ITALIA - Regioni
 SCUOLE MATERNE
 DOCENTI - Valori assoluti

TAV.11

Anni scolastici: 1996-97 / 2002-2003

Regioni	Anni scolastici					
	97/98	98/99	99/00	00/01	01/02	02/03
PIEMONTE	4.799	4.888	4.915	4.941	5.273	5.553
LOMBARDIA	7.617	7.721	7.760	7.798	8.409	8.890
LIGURIA	1.491	1.527	1.537	1.545	1.626	1.729
VENETO	3.097	3.160	3.177	3.187	3.437	3.554
FRIULI-VEN.G.	1.262	1.327	1.335	1.341	1.423	1.470
EMILIA-ROM.	2.994	3.078	3.100	3.122	3.410	3.584
TOSCANA	4.508	4.535	4.560	4.578	4.770	4.995
UMBRIA	1.353	1.360	1.365	1.371	1.406	1.475
MARCHE	2.565	2.563	2.575	2.587	2.682	2.788
LAZIO	6.011	6.107	6.121	6.137	6.339	6.740
ABRUZZO	2.542	2.484	2.492	2.504	2.480	2.568
MOLISE	622	611	613	617	606	628
CAMPANIA	11.905	11.794	11.808	11.833	12.187	12.861
PUGLIA	7.447	7.450	7.468	7.492	7.623	8.141
BASILICATA	1.448	1.365	1.348	1.354	1.372	1.437
CALABRIA	4.885	4.714	4.720	4.742	4.637	4.809
SICILIA	8.094	8.159	8.185	8.218	8.564	9.332
SARDEGNA	2.704	2.666	2.661	2.678	2.909	3.072
ITALIA	75.344	75.509	75.740	76.045	79.153	83.626

Fonte: ISTAT - MIUR

Elab.: V. D'aprile

ITALIA - Regioni
 SCUOLE ELEMENTARI
 DOCENTI - Valori assoluti
 Anni scolastici: 1996-97 / 2002-2003

TAV.12

Regioni	Anni scolastici					
	97/98	98/99	99/00	00/01	01/02	02/03
PIEMONTE	16.686	16.564	16.644	16.733	16.849	17.746
LOMBARDIA	33.268	33.673	33.955	34.177	34.864	37.266
LIGURIA	5.173	5.270	5.319	5.335	5.313	5.753
VENETO	17.613	17.648	17.761	17.869	18.085	19.069
FRIULI-VEN.G.	4.240	4.390	4.399	4.396	4.478	4.864
EMILIA-ROM.	13.380	13.438	13.695	13.858	14.058	14.887
TOSCANA	12.225	12.318	12.425	12.468	12.634	13.317
UMBRIA	3.434	3.375	3.314	3.290	3.309	3.453
MARCHE	5.885	5.791	5.765	5.746	5.779	6.067
LAZIO	20.208	20.643	20.804	20.962	21.231	22.807
ABRUZZO	5.730	5.591	5.509	5.442	5.397	5.817
MOLISE	1.621	1.546	1.491	1.454	1.437	1.519
CAMPANIA	28.983	28.691	28.496	28.240	27.983	31.341
PUGLIA	17.955	18.059	17.919	17.764	17.763	19.454
BASILICATA	3.404	3.300	3.249	3.167	3.147	3.302
CALABRIA	12.317	11.753	11.251	10.816	10.923	11.726
SICILIA	24.457	24.509	24.253	23.785	23.701	26.140
SARDEGNA	7.701	7.503	7.364	7.209	7.193	7.738
ITALIA	234.280	234.062	233.613	232.711	234.144	252.266

Fonte: ISTAT - MIUR

Elab.: V. D'aprile

ITALIA - Regioni
 SCUOLE MEDIE
 DOCENTI - Valori assoluti
 Anni scolastici: 1996-97 / 2002-2003

TAV.13

Regioni	Anni scolastici					
	97/98	98/99	99/00	00/01	01/02	02/03
PIEMONTE	10.159	9.990	9.811	9.657	10.134	10.995
LOMBARDIA	21.314	21.071	20.757	20.841	21.884	23.563
LIGURIA	3.235	3.204	3.191	3.229	3.297	3.666
VENETO	11.390	11.176	10.983	10.967	11.487	12.381
FRIULI-VEN.G.	2.589	2.553	2.510	2.509	2.592	2.879
EMILIA-ROM.	8.064	7.959	7.819	7.852	8.353	9.033
TOSCANA	7.827	7.731	7.700	7.773	7.881	8.457
UMBRIA	2.088	2.044	2.010	2.006	2.072	2.224
MARCHE	3.771	3.727	3.634	3.615	3.749	3.987
LAZIO	14.026	13.917	13.700	13.679	13.992	15.381
ABRUZZO	3.809	3.721	3.620	3.587	3.690	4.034
MOLISE	1.150	1.107	1.087	1.082	1.051	1.127
CAMPANIA	22.661	22.336	21.854	21.521	21.927	24.651
PUGLIA	13.553	13.374	13.304	13.254	13.405	14.684
BASILICATA	2.550	2.501	2.420	2.393	2.429	2.503
CALABRIA	8.758	8.622	8.382	8.241	8.102	8.887
SICILIA	19.574	19.477	19.186	18.901	19.173	21.455
SARDEGNA	6.623	6.437	6.195	6.000	5.937	6.451
ITALIA	163.141	160.947	158.163	157.107	161.155	176.358

Fonte: ISTAT - MIUR

Elab.: V. D'aprile

ITALIA - Regioni
 SCUOLE SECONDARIE SUPERIORI
 DOCENTI - Valori assoluti
 Anni scolastici: 1996-97 / 2002-2003

TAV.14

Regioni	Anni scolastici					
	97/98	98/99	99/00	00/01	01/02	02/03
PIEMONTE	13.898	14.041	13.783	13.488	14.387	14.756
LOMBARDIA	28.068	28.235	27.852	27.370	29.708	29.528
LIGURIA	4.743	4.829	4.750	4.703	4.957	4.998
VENETO	15.846	15.955	15.654	15.285	16.328	16.368
FRIULI-VEN.G.	4.240	4.097	4.024	3.972	4.343	4.464
EMILIA-ROM.	12.898	12.647	12.400	12.168	13.302	13.586
TOSCANA	12.630	12.338	12.008	11.736	12.524	12.785
UMBRIA	3.539	3.484	3.388	3.268	3.477	3.538
MARCHE	6.343	6.160	5.999	5.899	6.354	6.435
LAZIO	22.654	22.460	22.156	21.772	22.611	23.022
ABRUZZO	5.834	5.729	5.641	5.556	5.827	6.035
MOLISE	1.629	1.604	1.551	1.499	1.615	1.654
CAMPANIA	26.749	27.036	26.772	26.404	28.078	29.129
PUGLIA	18.824	18.851	18.394	17.898	19.927	20.376
BASILICATA	3.389	3.286	3.228	3.159	3.173	3.432
CALABRIA	10.742	10.766	10.603	10.437	11.369	11.629
SICILIA	21.808	21.922	21.632	21.423	23.195	24.385
SARDEGNA	8.822	8.850	8.541	8.271	8.692	8.785
ITALIA	222.656	222.290	218.376	214.308	229.867	234.905

Fonte: ISTAT - MIUR
 Elab.: V. D'aprile

ITALIA - Regioni

TAV.15

Totale delle scuole

DOCENTI - Valori assoluti

Anni scolastici: 1996-97 / 2002-2003

Regioni	Anni scolastici					
	97/98	98/99	99/00	00/01	01/02	02/03
PIEMONTE	45.542	45.483	45.153	44.819	46.643	49.050
LOMBARDIA	90.267	90.700	90.324	90.186	94.865	99.247
LIGURIA	14.642	14.830	14.797	14.812	15.193	16.146
VENETO	47.946	47.939	47.575	47.308	49.337	51.372
FRIULI- VEN.G.	12.331	12.367	12.268	12.218	12.836	13.677
EMILIA-ROM.	37.336	37.122	37.014	37.000	39.123	41.090
TOSCANA	37.190	36.922	36.693	36.555	37.809	39.554
UMBRIA	10.414	10.263	10.077	9.935	10.264	10.690
MARCHE	18.564	18.241	17.973	17.847	18.564	19.277
LAZIO	62.899	63.127	62.781	62.550	64.173	67.950
ABRUZZO	17.915	17.525	17.262	17.089	17.394	18.454
MOLISE	5.022	4.868	4.742	4.652	4.709	4.928
CAMPANIA	90.298	89.857	88.930	87.998	90.175	97.982
PUGLIA	57.779	57.734	57.085	56.408	58.718	62.655
BASILICATA	10.791	10.452	10.245	10.073	10.121	10.674
CALABRIA	36.702	35.855	34.956	34.236	35.031	37.051
SICILIA	73.933	74.067	73.256	72.327	74.633	81.312
SARDEGNA	25.850	25.456	24.761	24.158	24.731	26.046
ITALIA	695.421	692.808	685.892	680.171	704.319	747.155

Fonte: ISTAT - MIUR

Elab.: V. D'aprile

ITALIA - Grandi Ripartizioni geografiche

TAV.16

SCUOLE: Materna, Elementare, Media e Secondaria Superiore

ALUNNI - Valori assoluti

ANNI SCOLASTICI: 1996-97 /2002-2003

Sc. Materna	Anni scolastici						
	96-97	97-98	98-99	99-00	00-01	01-02	02-03
NORD OVEST	160.894	164.081	166.051	167.052	167.887	182.018	185.476
NORD EST	82.440	83.880	84.985	85.603	86.037	94.730	96.557
CENTRO	173.643	175.860	177.714	178.580	179.211	185.410	185.541
SUD	352.159	350.754	352.281	353.007	354.194	339.781	333.496
ISOLE	142.047	143.551	144.896	145.378	146.001	146.047	144.834
ITALIA	911.183	918.126	925.927	929.620	933.330	947.986	945.904

Sc. Elementare	Anni scolastici						
	96-97	97-98	98-99	99-00	00-01	01-02	02-03
NORD OVEST	559.161	564.842	573.907	576.813	579.125	579.808	582.755
NORD EST	354.246	360.904	368.807	371.787	373.926	380.313	384.203
CENTRO	436.834	442.028	448.454	449.532	449.527	450.225	447.111
SUD	821.354	816.573	817.572	808.346	796.497	764.418	745.453
ISOLE	387.476	385.836	385.891	381.542	373.830	359.445	348.697
ITALIA	2.559.071	2.570.183	2.594.631	2.588.020	2.572.905	2.534.209	2.508.219

Sc. Media	Anni scolastici						
	96-97	97-98	98-99	99-00	00-01	01-02	02-03
NORD OVEST	365.187	355.264	348.521	347.793	349.473	363.458	365.819
NORD EST	234.366	229.132	223.654	222.465	224.462	236.897	240.648
CENTRO	306.882	298.456	293.691	293.266	295.115	302.745	303.311
SUD	578.324	562.341	550.730	547.756	545.896	542.909	536.128
ISOLE	273.242	267.638	262.689	261.483	259.821	258.470	254.555
ITALIA	1.758.001	1.712.831	1.679.285	1.672.763	1.674.767	1.704.479	1.700.461

Sc. Sec. Sup.	Anni scolastici						
	96-97	97-98	98-99	99-00	00-01	01-02	02-03
NORD OVEST	506.577	499.527	490.881	483.774	473.717	508.488	524.526
NORD EST	351.027	343.985	337.321	332.714	326.169	340.011	350.546
CENTRO	480.642	471.820	464.213	457.429	448.825	464.944	475.374
SUD	747.275	748.498	742.395	733.394	719.185	763.387	784.237
ISOLE	334.070	332.292	328.912	323.853	318.354	344.473	354.361
ITALIA	2.419.591	2.396.122	2.363.722	2.331.164	2.286.250	2.421.303	2.489.044

TOT. Scuole	Anni scolastici						
	96-97	97-98	98-99	99-00	00-01	01-02	02-03
NORD OVEST	1.591.819	1.583.714	1.579.360	1.575.432	1.570.202	1.633.772	1.658.576
NORD EST	1.022.079	1.017.901	1.014.767	1.012.569	1.010.594	1.051.951	1.071.954
CENTRO	1.398.001	1.388.164	1.384.072	1.378.807	1.372.678	1.403.324	1.411.337
SUD	2.499.112	2.478.166	2.462.978	2.442.503	2.415.772	2.410.495	2.399.314
ISOLE	1.136.835	1.129.317	1.122.388	1.112.256	1.098.006	1.108.435	1.102.447
ITALIA	7.647.846	7.597.262	7.563.565	7.521.567	7.467.252	7.607.977	7.643.628

Fonte: ISTAT - MIUR

Elab.: V. D'aprile

ITALIA - Grandi Ripartizioni geografiche

TAV.17

SCUOLE: Materna, Elementare, Media e Secondaria Superiore

CLASSI - Valori assoluti

ANNI SCOLASTICI: 1996-97 /2002-2003

Sc. Materna	Anni scolastici						
	96-97	97-98	98-99	99-00	00-01	01-02	02-03
NORD OVEST	6.819	6.925	6.973	7.016	7.052	7.562	7.640
NORD EST	3.627	3.679	3.712	3.738	3.757	4.045	4.096
CENTRO	7.450	7.522	7.569	7.606	7.632	7.960	7.930
SUD	14.997	15.020	15.034	15.066	15.115	14.896	14.775
ISOLE	5.989	6.150	6.192	6.210	6.239	6.486	6.462
ITALIA	38.882	39.296	39.480	39.636	39.795	40.949	40.903

Sc. Elementare	Anni scolastici						
	96-97	97-98	98-99	99-00	00-01	01-02	02-03
NORD OVEST	33.101	32.621	32.935	33.088	33.233	32.210	32.176
NORD EST	21.933	21.744	21.789	21.963	22.084	21.590	21.651
CENTRO	25.686	25.338	25.463	25.521	25.507	24.756	24.581
SUD	45.242	44.537	43.365	42.859	42.188	41.434	40.701
ISOLE	20.842	20.533	20.161	19.933	19.535	19.180	18.838
ITALIA	146.804	144.773	143.713	143.364	142.547	139.170	137.947

Sc. Media	Anni scolastici						
	96-97	97-98	98-99	99-00	00-01	01-02	02-03
NORD OVEST	18.220	17.602	17.070	16.803	16.790	17.289	17.269
NORD EST	11.921	11.559	11.154	10.924	10.941	11.422	11.417
CENTRO	15.244	14.739	14.336	14.142	14.158	14.338	14.253
SUD	28.537	27.617	26.754	26.231	25.928	25.986	25.527
ISOLE	13.667	13.342	12.941	12.683	12.436	12.617	12.389
ITALIA	87.589	84.859	82.255	80.783	80.253	81.652	80.855

Sc. Sec. Sup.	Anni scolastici						
	96-97	97-98	98-99	99-00	00-01	01-02	02-03
NORD OVEST	23.425	22.956	22.469	22.056	21.597	23.696	23.837
NORD EST	16.400	16.142	15.646	15.342	15.001	16.324	16.256
CENTRO	22.649	22.144	21.574	21.201	20.763	22.067	21.845
SUD	33.578	33.308	32.974	32.506	31.873	34.478	34.845
ISOLE	15.456	15.294	15.111	14.844	14.573	16.003	16.153
ITALIA	111.508	109.844	107.774	105.949	103.807	112.568	112.936

TOT. Scuole	Anni scolastici						
	96-97	97-98	98-99	99-00	00-01	01-02	02-03
NORD OVEST	81.565	80.104	79.447	78.963	78.672	80.757	80.922
NORD EST	53.881	53.124	52.301	51.967	51.783	53.381	53.420
CENTRO	71.029	69.743	68.942	68.470	68.060	69.121	68.609
SUD	122.354	120.482	118.127	116.662	115.104	116.794	115.848
ISOLE	55.954	55.319	54.405	53.670	52.783	54.286	53.842
ITALIA	384.783	378.772	373.222	369.732	366.402	374.339	372.641

Fonte: ISTAT - MIUR

Elab.: V. D'aprile

ITALIA - Grandi Ripartizioni geografiche

TAV.18

SCUOLE: Materna, Elementare, Media e Secondaria Superiore

DOCENTI - Valori assoluti

ANNI SCOLASTICI: 1996-97 /2002-2003

Sc. Materna	Anni scolastici					
	97/98	98/99	99/00	00/01	01/02	02/03
NORD OVEST	13.907	14.136	14.212	14.284	15.308	16.172
NORD EST	7.353	7.565	7.612	7.650	8.270	8.608
CENTRO	14.437	14.565	14.621	14.673	15.197	15.998
SUD	28.849	28.418	28.449	28.542	28.905	30.444
ISOLE	10.798	10.825	10.846	10.896	11.473	12.404
ITALIA	75.344	75.509	75.740	76.045	79.153	83.626

Sc. Elementare	Anni scolastici					
	97/98	98/99	99/00	00/01	01/02	02/03
NORD OVEST	55.127	55.507	55.918	56.245	57.026	60.765
NORD EST	35.233	35.476	35.855	36.123	36.621	38.820
CENTRO	41.752	42.127	42.308	42.466	42.953	45.644
SUD	70.010	68.940	67.915	66.883	66.650	73.159
ISOLE	32.158	32.012	31.617	30.994	30.894	33.878
ITALIA	234.280	234.062	233.613	232.711	234.144	252.266

Sc. Media	Anni scolastici					
	97/98	98/99	99/00	00/01	01/02	02/03
NORD OVEST	34.708	34.265	33.759	33.727	35.315	38.224
NORD EST	22.043	21.688	21.312	21.328	22.432	24.293
CENTRO	27.712	27.419	27.044	27.073	27.694	30.049
SUD	52.481	51.661	50.667	50.078	50.604	55.886
ISOLE	26.197	25.914	25.381	24.901	25.110	27.906
ITALIA	163.141	160.947	158.163	157.107	161.155	176.358

Sc. Sec. Sup.	Anni scolastici					
	97/98	98/99	99/00	00/01	01/02	02/03
NORD OVEST	46.709	47.105	46.385	45.561	49.052	49.282
NORD EST	32.984	32.699	32.078	31.425	33.973	34.418
CENTRO	45.166	44.442	43.551	42.675	44.966	45.780
SUD	67.167	67.272	66.189	64.953	69.989	72.255
ISOLE	30.630	30.772	30.173	29.694	31.887	33.170
ITALIA	222.656	222.290	218.376	214.308	229.867	234.905

TOT. Scuole	Anni scolastici					
	97/98	98/99	99/00	00/01	01/02	02/03
NORD OVEST	150.451	151.013	150.274	149.817	156.701	164.443
NORD EST	97.613	97.428	96.857	96.526	101.296	106.139
CENTRO	129.067	128.553	127.524	126.887	130.810	137.471
SUD	218.507	216.291	213.220	210.456	216.148	231.744
ISOLE	99.783	99.523	98.017	96.485	99.364	107.358
ITALIA	695.421	692.808	685.892	680.171	704.319	747.155

Fonte: ISTAT - MIUR

Elab.: V. D'aprile

ITALIA - Regioni

TAV.19

SCUOLE MATERNE

ALUNNI - Variazioni percentuali nei singoli anni

Anni scolastici: 1996-97 / 2002-2003

Regioni	Variazione % nei singoli anni						
	96-97	97-98	98-99	99-00	00-01	01-02	02-03
PIEMONTE	-	2,3	1,1	0,5	0,6	5,7	3,3
LOMBARDIA	-	1,6	1,2	0,6	0,5	10,3	1,4
LIGURIA	-	2,7	1,4	0,9	0,5	7,4	0,1
VENETO	-	1,5	1,2	0,7	0,4	9,8	0,1
FRIULI-VEN.G.	-	-0,6	0,8	0,6	0,3	3,8	3,9
EMILIA-ROM.	-	3,0	1,6	0,8	0,7	12,9	3,0
TOSCANA	-	1,6	1,2	0,7	0,4	6,6	0,9
UMBRIA	-	0,0	0,7	0,4	0,5	4,0	-0,4
MARCHE	-	0,5	0,8	0,6	0,4	5,4	0,1
LAZIO	-	1,6	1,2	0,3	0,3	0,5	-0,5
ABRUZZO	-	-0,9	0,2	0,5	0,5	-4,6	-1,2
MOLISE	-	0,0	0,8	0,5	0,7	-10,5	-1,5
CAMPANIA	-	1,0	0,6	0,2	0,2	-2,1	-1,3
PUGLIA	-	-0,5	0,5	0,3	0,4	-2,9	-1,9
BASILICATA	-	-3,4	-1,2	-1,1	0,4	-8,4	-2,6
CALABRIA	-	-2,8	0,6	0,2	0,5	-9,2	-3,6
SICILIA	-	2,0	1,1	0,4	0,4	0,0	-0,5
SARDEGNA	-	-2,7	0,4	0,0	0,6	0,3	-2,3
ITALIA	-	0,8	0,8	0,4	0,4	1,6	-0,2

Fonte: ISTAT - MIUR

Elab.: V. D'aprile

ITALIA - Regioni

TAV.20

SCUOLE ELEMENTARI

ALUNNI - Variazioni percentuali nei singoli anni

Anni scolastici: 1996-97 / 2002-2003

Regioni	Variazione % nei singoli anni						
	96-97	97-98	98-99	99-00	00-01	01-02	02-03
PIEMONTE	-	0,7	1,5	0,5	0,5	-0,3	-0,1
LOMBARDIA	-	1,0	1,6	0,5	0,4	0,1	0,8
LIGURIA	-	2,2	2,4	0,4	0,2	1,1	0,1
VENETO	-	1,3	2,1	0,5	0,5	0,9	0,9
FRIULI-VEN.G.	-	1,0	2,6	0,2	-0,1	-0,1	1,8
EMILIA-ROM.	-	2,9	2,2	1,3	0,9	3,3	1,0
TOSCANA	-	1,5	1,5	0,3	0,2	1,4	-0,2
UMBRIA	-	0,3	0,9	-1,1	-0,9	1,9	-0,7
MARCHE	-	0,6	1,2	-0,2	-0,4	1,6	-0,3
LAZIO	-	1,3	1,6	0,5	0,2	-1,2	-1,1
ABRUZZO	-	-0,3	0,6	-0,3	-0,8	-3,1	-2,1
MOLISE	-	-0,7	-0,6	-1,8	-1,8	-2,7	-3,0
CAMPANIA	-	-0,3	1,1	-0,7	-0,9	-4,8	-2,3
PUGLIA	-	-0,3	-0,2	-1,2	-1,1	-3,6	-2,1
BASILICATA	-	-0,7	-0,9	-2,0	-2,8	-4,8	-3,5
CALABRIA	-	-1,9	-1,8	-2,5	-3,8	-2,9	-3,6
SICILIA	-	-0,1	0,3	-1,0	-2,0	-2,8	-2,9
SARDEGNA	-	-1,5	-0,9	-1,7	-2,1	-7,7	-3,5
ITALIA	-	0,4	1,0	-0,3	-0,6	-1,5	-1,0

Fonte: ISTAT - MIUR

Elab.: V. D'aprile

ITALIA - Regioni
 SCUOLE MEDIE
 ALUNNI - Variazioni percentuali nei singoli anni
 Anni scolastici: 1996-97 / 2002-2003

TAV.21

Regioni	Variazione % nei singoli anni						
	96-97	97-98	98-99	99-00	00-01	01-02	02-03
PIEMONTE	-	-2,4	-1,8	-0,3	-0,4	3,9	1,1
LOMBARDIA	-	-3,0	-2,1	-0,4	0,7	3,8	0,6
LIGURIA	-	-1,5	-0,6	1,2	1,8	5,4	-0,2
VENETO	-	-2,4	-2,5	-0,5	0,5	4,5	0,7
FRIULI-VEN.G.	-	-2,2	-3,4	-0,1	1,1	4,2	1,9
EMILIA-ROM.	-	-2,0	-2,0	-0,7	1,3	7,4	2,7
TOSCANA	-	-2,2	-1,9	-0,3	0,5	4,5	0,8
UMBRIA	-	-4,1	-2,2	-0,5	0,2	4,3	-1,9
MARCHE	-	-2,1	-2,3	-1,3	-0,9	4,9	1,1
LAZIO	-	-3,0	-1,1	0,3	1,2	0,7	-0,1
ABRUZZO	-	-2,2	-3,2	-1,9	-0,7	0,7	-0,5
MOLISE	-	-4,1	-2,3	-1,6	-0,9	-0,2	-1,5
CAMPANIA	-	-2,9	-1,7	-0,2	0,2	-0,4	-0,8
PUGLIA	-	-3,0	-2,2	-0,2	-0,7	-0,6	-0,9
BASILICATA	-	-2,9	-2,4	-1,8	-0,6	-1,0	-2,7
CALABRIA	-	-2,0	-2,1	-1,1	-1,0	-1,5	-3,1
SICILIA	-	-1,7	-1,4	0,1	-0,2	-0,1	-0,9
SARDEGNA	-	-3,1	-3,2	-2,2	-2,3	-2,1	-3,5
ITALIA	-	-2,6	-2,0	-0,4	0,1	1,8	-0,2

Fonte: ISTAT - MIUR
 Elab.: V. D'aprile

ITALIA - Regioni

TAV.22

SCUOLE SECONDARIE SUPERIORI

ALUNNI - Variazioni percentuali nei singoli anni

Anni scolastici: 1996-97 / 2002-2003

Regioni	Variazione % nei singoli anni						
	96-97	97-98	98-99	99-00	00-01	01-02	02-03
PIEMONTE	-	-1,9	-2,0	-1,7	-1,9	6,8	3,8
LOMBARDIA	-	-0,8	-1,6	-1,4	-2,2	8,2	2,9
LIGURIA	-	-3,2	-2,0	-0,8	-1,6	3,9	3,0
VENETO	-	-1,5	-2,1	-1,6	-2,3	4,7	2,7
FRIULI-VEN.G.	-	-2,2	-1,9	-1,5	-1,6	1,4	2,7
EMILIA-ROM.	-	-2,6	-1,7	-1,1	-1,7	4,6	3,7
TOSCANA	-	-1,7	-2,4	-1,3	-2,1	1,9	3,0
UMBRIA	-	-0,8	-2,9	-2,3	-2,8	5,5	-0,4
MARCHE	-	-2,8	-2,3	-1,9	-1,7	5,2	1,9
LAZIO	-	-1,8	-0,8	-1,3	-1,6	3,8	2,3
ABRUZZO	-	-0,8	-0,9	-0,5	-1,6	-0,6	2,2
MOLISE	-	0,5	-2,2	-2,4	-3,4	5,5	2,5
CAMPANIA	-	1,7	-0,1	-0,6	-1,6	6,2	3,3
PUGLIA	-	-1,4	-1,9	-2,5	-2,7	9,9	2,7
BASILICATA	-	1,4	-0,9	-0,3	-1,8	0,4	1,2
CALABRIA	-	-0,7	-0,7	-1,0	-1,5	5,3	2,0
SICILIA	-	0,8	0,0	-0,5	-1,0	9,2	4,3
SARDEGNA	-	-3,6	-3,5	-4,1	-3,6	5,4	-1,1
ITALIA	-	-1,0	-1,4	-1,4	-1,9	5,9	2,8

Fonte: ISTAT - MIUR

Elab.: V. D'aprile

ITALIA - Regioni

TAV.23

Totale delle scuole

ALUNNI - Variazioni percentuali nei singoli anni

Anni scolastici: 1996-97 / 2002-2003

Regioni	Variazione % nei singoli anni						
	96-97	97-98	98-99	99-00	00-01	01-02	02-03
PIEMONTE	-	-0,6	-0,4	-0,3	-0,4	3,5	1,8
LOMBARDIA	-	-0,5	-0,3	-0,3	-0,3	4,4	1,5
LIGURIA	-	-0,4	0,2	0,2	0,0	3,7	0,9
VENETO	-	-0,5	-0,4	-0,4	-0,4	3,6	1,3
FRIULI-VEN.G.	-	-1,0	-0,4	-0,4	-0,3	1,7	2,4
EMILIA-ROM.	-	-0,1	-0,1	0,0	0,1	5,5	2,5
TOSCANA	-	-0,4	-0,6	-0,3	-0,5	2,9	1,2
UMBRIA	-	-1,0	-1,1	-1,2	-1,1	3,9	-0,8
MARCHE	-	-1,1	-0,7	-0,9	-0,8	4,0	0,8
LAZIO	-	-0,7	0,1	-0,2	-0,2	1,1	0,4
ABRUZZO	-	-1,0	-0,8	-0,6	-0,8	-1,7	-0,2
MOLISE	-	-0,9	-1,3	-1,6	-1,8	-0,6	-0,6
CAMPANIA	-	-0,2	0,0	-0,4	-0,7	-0,2	-0,1
PUGLIA	-	-1,3	-1,0	-1,1	-1,3	1,0	-0,3
BASILICATA	-	-0,9	-1,2	-1,3	-1,6	-2,8	-1,6
CALABRIA	-	-1,7	-1,2	-1,3	-1,9	-1,0	-1,6
SICILIA	-	0,0	-0,1	-0,4	-1,0	1,6	0,0
SARDEGNA	-	-2,8	-2,2	-2,5	-2,3	-1,1	-2,5
ITALIA	-	-0,7	-0,4	-0,6	-0,7	1,9	0,5

Fonte: ISTAT - MIUR

Elab.: V. D'aprile

ITALIA - Regioni TAV.24
 SCUOLE MATERNE
 CLASSI - Variazioni percentuali nei singoli anni
 Anni scolastici: 1996-97 / 2002-2003

Regioni	Variazione % nei singoli anni						
	96-97	97-98	98-99	99-00	00-01	01-02	02-03
PIEMONTE	-	2,0	0,6	0,6	0,5	5,6	1,6
LOMBARDIA	-	1,3	0,7	0,6	0,5	8,4	0,8
LIGURIA	-	1,4	0,9	0,8	0,5	6,6	0,5
VENETO	-	1,3	0,7	0,6	0,3	7,7	0,2
FRIULI-VEN.G.	-	-0,3	0,6	0,6	0,5	2,3	1,3
EMILIA-ROM.	-	2,3	1,2	0,8	0,7	9,9	2,3
TOSCANA	-	1,6	0,7	0,7	0,4	5,2	0,5
UMBRIA	-	0,0	0,4	0,4	0,4	4,0	-0,7
MARCHE	-	0,0	0,6	0,5	0,5	4,2	-0,6
LAZIO	-	1,1	0,7	0,4	0,2	3,8	-0,8
ABRUZZO	-	-1,2	0,0	0,5	0,5	-2,9	-0,5
MOLISE	-	0,0	0,0	0,3	0,6	-3,7	-1,6
CAMPANIA	-	1,6	0,1	0,2	0,2	1,0	-0,2
PUGLIA	-	0,0	0,3	0,3	0,3	-1,8	-1,4
BASILICATA	-	-2,4	-1,3	-1,2	0,4	-2,9	-0,9
CALABRIA	-	-1,6	0,1	0,2	0,5	-5,4	-1,3
SICILIA	-	3,6	0,8	0,4	0,4	4,0	-0,2
SARDEGNA	-	-0,3	0,1	-0,1	0,7	3,8	-1,1
ITALIA	-	1,1	0,5	0,4	0,4	2,9	-0,1

Fonte: ISTAT - MIUR

Elab.: V. D'aprile

ITALIA - Regioni

TAV.25

SCUOLE ELEMENTARI

CLASSI - Variazioni percentuali nei singoli anni

Anni scolastici: 1996-97 / 2002-2003

Regioni	Variazione % nei singoli anni						
	96-97	97-98	98-99	99-00	00-01	01-02	02-03
PIEMONTE	-	-2,6	0,8	0,4	0,6	-4,2	-1,9
LOMBARDIA	-	-1,1	0,8	0,5	0,4	-2,3	0,8
LIGURIA	-	-0,3	2,6	0,4	0,2	-4,1	-0,6
VENETO	-	-0,9	-0,8	0,5	0,5	-1,1	-0,1
FRIULI-VEN.G.	-	-1,9	0,1	0,2	-0,1	-4,2	1,6
EMILIA-ROM.	-	-0,5	1,7	1,4	0,9	-3,2	0,5
TOSCANA	-	-2,3	1,4	0,3	0,1	-2,9	-0,2
UMBRIA	-	-2,3	-1,0	-1,0	-0,9	0,0	-0,6
MARCHE	-	-2,4	-0,4	-0,1	-0,5	-2,2	-0,9
LAZIO	-	-0,3	0,5	0,5	0,1	-3,7	-1,0
ABRUZZO	-	-2,2	-0,5	-0,3	-0,9	-4,0	-1,1
MOLISE	-	-3,7	1,0	-2,1	-1,7	-2,6	-2,8
CAMPANIA	-	-0,8	-2,7	-0,7	-0,9	-1,6	-1,6
PUGLIA	-	-0,8	-2,5	-1,2	-1,1	-1,3	-1,5
BASILICATA	-	-2,9	-2,0	-2,0	-2,8	-3,6	-2,5
CALABRIA	-	-3,5	-4,4	-2,4	-3,8	-1,5	-2,7
SICILIA	-	-1,0	-1,5	-1,0	-2,0	-1,2	-1,5
SARDEGNA	-	-3,2	-2,7	-1,6	-2,1	-3,9	-2,8
ITALIA	-	-1,4	-0,7	-0,2	-0,6	-2,4	-0,9

Fonte: ISTAT - MIUR

Elab.: V. D'aprile

ITALIA - Regioni
 SCUOLE MEDIE
 CLASSI - Variazioni percentuali nei singoli anni
 Anni scolastici: 1996-97 / 2002-2003

TAV.26

Regioni	Variazione % nei singoli anni						
	96-97	97-98	98-99	99-00	00-01	01-02	02-03
PIEMONTE	-	-3,0	-3,6	-1,8	-1,6	4,1	-1,0
LOMBARDIA	-	-3,7	-2,9	-1,6	0,4	2,7	0,5
LIGURIA	-	-2,7	-2,3	-0,5	1,2	1,8	-1,1
VENETO	-	-2,9	-3,8	-2,2	-0,1	3,8	-1,0
FRIULI-VEN.G.	-	-3,1	-5,0	-2,1	0,2	6,0	-0,1
EMILIA-ROM.	-	-3,2	-2,6	-1,9	0,5	4,7	1,2
TOSCANA	-	-3,0	-2,2	-0,2	1,0	0,3	-0,3
UMBRIA	-	-4,9	-4,1	-2,1	-0,1	2,2	-2,1
MARCHE	-	-3,3	-3,3	-2,3	-0,6	2,6	0,3
LAZIO	-	-3,2	-2,7	-1,6	-0,1	1,3	-0,7
ABRUZZO	-	-2,1	-3,0	-2,7	-0,9	1,1	-1,9
MOLISE	-	-6,3	-1,8	-1,5	-0,3	-3,1	-2,5
CAMPANIA	-	-2,7	-3,2	-2,3	-1,6	2,1	-1,4
PUGLIA	-	-4,3	-2,9	-0,6	-0,4	-1,8	-1,5
BASILICATA	-	-4,1	-3,9	-3,3	-1,1	0,4	-4,4
CALABRIA	-	-2,6	-3,2	-2,6	-1,7	-1,5	-2,4
SICILIA	-	-2,3	-2,6	-1,5	-1,6	1,9	-1,5
SARDEGNA	-	-2,7	-4,3	-3,5	-3,1	0,0	-2,7
ITALIA	-	-3,1	-3,1	-1,8	-0,7	1,7	-1,0

Fonte: ISTAT - MIUR

Elab.: V. D'aprile

ITALIA - Regioni

TAV.27

SCUOLE SECONDARIE SUPERIORI

CLASSI - Variazioni percentuali nei singoli anni

Anni scolastici: 1996-97 / 2002-2003

Regioni	Variazione % nei singoli anni						
	96-97	97-98	98-99	99-00	00-01	01-02	02-03
PIEMONTE	-	-3,5	-2,4	-2,1	-2,1	9,3	-0,3
LOMBARDIA	-	-1,2	-1,7	-1,7	-2,1	10,4	1,3
LIGURIA	-	-2,2	-3,9	-2,1	-1,7	7,0	-0,7
VENETO	-	-0,9	-2,9	-1,9	-2,4	9,4	-1,1
FRIULI-VEN.G.	-	-0,8	-3,6	-2,4	-2,1	6,5	0,0
EMILIA-ROM.	-	-2,7	-3,1	-1,9	-2,1	8,9	0,3
TOSCANA	-	-3,3	-3,6	-2,0	-2,5	7,4	-1,4
UMBRIA	-	0,5	-4,4	-2,9	-3,7	8,1	-1,4
MARCHE	-	-3,9	-3,3	-2,5	-1,8	8,9	-0,4
LAZIO	-	-1,6	-1,5	-1,2	-1,7	4,7	-0,9
ABRUZZO	-	-1,2	-1,7	-1,6	-1,8	4,9	-0,9
MOLISE	-	0,5	-2,6	-2,8	-3,5	7,8	2,2
CAMPANIA	-	1,0	0,1	-0,6	-1,4	6,5	2,0
PUGLIA	-	-1,6	-1,9	-2,5	-2,9	12,5	0,4
BASILICATA	-	-1,9	-2,4	-1,5	-2,5	4,0	-0,4
CALABRIA	-	-3,3	-1,1	-1,3	-1,5	8,3	1,2
SICILIA	-	0,2	-0,6	-1,0	-1,1	11,2	2,0
SARDEGNA	-	-4,0	-2,6	-3,7	-3,7	6,3	-1,9
ITALIA	-	-1,5	-1,9	-1,7	-2,0	8,4	0,3

Fonte: ISTAT - MIUR

Elab.: V. D'aprile

ITALIA - Regioni

TAV.28

Totale delle scuole

CLASSI - Variazioni percentuali nei singoli anni

Anni scolastici: 1996-97 / 2002-2003

Regioni	Variazione % nei singoli anni						
	96-97	97-98	98-99	99-00	00-01	01-02	02-03
PIEMONTE	-	-2,5	-1,1	-0,7	-0,6	2,2	-0,9
LOMBARDIA	-	-1,5	-0,7	-0,6	-0,3	3,1	0,9
LIGURIA	-	-1,2	-0,6	-0,5	-0,1	1,4	-0,6
VENETO	-	-1,2	-2,0	-0,7	-0,5	3,4	-0,6
FRIULI-VEN.G.	-	-1,6	-2,0	-1,0	-0,6	1,7	0,7
EMILIA-ROM.	-	-1,6	-0,8	-0,4	-0,1	3,1	0,7
TOSCANA	-	-2,3	-1,0	-0,5	-0,5	1,8	-0,5
UMBRIA	-	-1,7	-2,5	-1,7	-1,4	3,4	-1,2
MARCHE	-	-2,7	-1,7	-1,2	-0,8	2,9	-0,5
LAZIO	-	-1,2	-0,8	-0,5	-0,5	0,8	-0,9
ABRUZZO	-	-1,8	-1,3	-1,1	-1,0	-0,2	-1,1
MOLISE	-	-2,7	-0,8	-1,9	-1,6	0,1	-1,1
CAMPANIA	-	-0,5	-1,7	-0,9	-1,1	1,8	-0,4
PUGLIA	-	-1,7	-2,1	-1,2	-1,2	2,4	-0,9
BASILICATA	-	-2,8	-2,4	-2,0	-1,9	-0,4	-2,0
CALABRIA	-	-3,1	-2,7	-1,8	-2,2	0,7	-1,3
SICILIA	-	-0,5	-1,3	-0,9	-1,4	3,4	-0,3
SARDEGNA	-	-3,1	-2,8	-2,6	-2,5	1,0	-2,3
ITALIA	-	-1,6	-1,5	-0,9	-0,9	2,2	-0,5

Fonte: ISTAT - MIUR

Elab.: V. D'aprile

ITALIA - Regioni

TAV.29

SCUOLE MATERNE

DOCENTI - Variazioni percentuali nei singoli anni

Anni scolastici: 1996-97 / 2002-2003

Regioni	Variazioni percentuali nei singoli anni					
	97/98	98/99	99/00	00/01	01/02	02/03
PIEMONTE	-	1,9	0,6	0,5	6,7	5,3
LOMBARDIA	-	1,4	0,5	0,5	7,8	5,7
LIGURIA	-	2,4	0,7	0,5	5,2	6,3
VENETO	-	2,0	0,5	0,3	7,8	3,4
FRIULI-VEN.G.	-	5,2	0,6	0,4	6,1	3,3
EMILIA-ROM.	-	2,8	0,7	0,7	9,2	5,1
TOSCANA	-	0,6	0,6	0,4	4,2	4,7
UMBRIA	-	0,5	0,4	0,4	2,6	4,9
MARCHE	-	-0,1	0,5	0,5	3,7	4,0
LAZIO	-	1,6	0,2	0,3	3,3	6,3
ABRUZZO	-	-2,3	0,3	0,5	-1,0	3,5
MOLISE	-	-1,8	0,3	0,7	-1,8	3,6
CAMPANIA	-	-0,9	0,1	0,2	3,0	5,5
PUGLIA	-	0,0	0,2	0,3	1,7	6,8
BASILICATA	-	-5,7	-1,2	0,4	1,3	4,7
CALABRIA	-	-3,5	0,1	0,5	-2,2	3,7
SICILIA	-	0,8	0,3	0,4	4,2	9,0
SARDEGNA	-	-1,4	-0,2	0,6	8,6	5,6
ITALIA	-	0,2	0,3	0,4	4,1	5,7

Fonte: ISTAT - MIUR

Elab.: V. D'aprile

ITALIA - Regioni

TAV.30

SCUOLE ELEMENTARI

DOCENTI - Variazioni percentuali nei singoli anni

Anni scolastici: 1996-97 / 2002-2003

Regioni	Variazioni percentuali nei singoli anni					
	97/98	98/99	99/00	00/01	01/02	02/03
PIEMONTE	-	-0,7	0,5	0,5	0,7	5,3
LOMBARDIA	-	1,2	0,8	0,7	2,0	6,9
LIGURIA	-	1,9	0,9	0,3	-0,4	8,3
VENETO	-	0,2	0,6	0,6	1,2	5,4
FRIULI-VEN.G.	-	3,5	0,2	-0,1	1,9	8,6
EMILIA-ROM.	-	0,4	1,9	1,2	1,4	5,9
TOSCANA	-	0,8	0,9	0,3	1,3	5,4
UMBRIA	-	-1,7	-1,8	-0,7	0,6	4,4
MARCHE	-	-1,6	-0,4	-0,3	0,6	5,0
LAZIO	-	2,2	0,8	0,8	1,3	7,4
ABRUZZO	-	-2,4	-1,5	-1,2	-0,8	7,8
MOLISE	-	-4,6	-3,6	-2,5	-1,2	5,7
CAMPANIA	-	-1,0	-0,7	-0,9	-0,9	12,0
PUGLIA	-	0,6	-0,8	-0,9	0,0	9,5
BASILICATA	-	-3,1	-1,5	-2,5	-0,6	4,9
CALABRIA	-	-4,6	-4,3	-3,9	1,0	7,4
SICILIA	-	0,2	-1,0	-1,9	-0,4	10,3
SARDEGNA	-	-2,6	-1,9	-2,1	-0,2	7,6
ITALIA	-	-0,1	-0,2	-0,4	0,6	7,7

Fonte: ISTAT - MIUR

Elab.: V. D'aprile

ITALIA - Regioni
 SCUOLE MEDIE
 DOCENTI - Variazioni percentuali nei singoli anni
 Anni scolastici: 1996-97 / 2002-2003

TAV.31

Regioni	Variazioni percentuali nei singoli anni					
	97/98	98/99	99/00	00/01	01/02	02/03
PIEMONTE	-	-1,7	-1,8	-1,6	4,9	8,5
LOMBARDIA	-	-1,1	-1,5	0,4	5,0	7,7
LIGURIA	-	-1,0	-0,4	1,2	2,1	11,2
VENETO	-	-1,9	-1,7	-0,1	4,7	7,8
FRIULI-VEN.G.	-	-1,4	-1,7	0,0	3,3	11,1
EMILIA-ROM.	-	-1,3	-1,8	0,4	6,4	8,1
TOSCANA	-	-1,2	-0,4	0,9	1,4	7,3
UMBRIA	-	-2,1	-1,7	-0,2	3,3	7,3
MARCHE	-	-1,2	-2,5	-0,5	3,7	6,3
LAZIO	-	-0,8	-1,6	-0,2	2,3	9,9
ABRUZZO	-	-2,3	-2,7	-0,9	2,9	9,3
MOLISE	-	-3,7	-1,8	-0,5	-2,9	7,2
CAMPANIA	-	-1,4	-2,2	-1,5	1,9	12,4
PUGLIA	-	-1,3	-0,5	-0,4	1,1	9,5
BASILICATA	-	-1,9	-3,2	-1,1	1,5	3,0
CALABRIA	-	-1,6	-2,8	-1,7	-1,7	9,7
SICILIA	-	-0,5	-1,5	-1,5	1,4	11,9
SARDEGNA	-	-2,8	-3,8	-3,1	-1,1	8,7
ITALIA	-	-1,3	-1,7	-0,7	2,6	9,4

Fonte: ISTAT - MIUR

Elab.: V. D'aprile

ITALIA - Regioni

TAV.32

SCUOLE SECONDARIE SUPERIORI

DOCENTI - Variazioni percentuali nei singoli anni

Anni scolastici: 1996-97 / 2002-2003

Regioni	Variazioni percentuali nei singoli anni					
	97/98	98/99	99/00	00/01	01/02	02/03
PIEMONTE	-	1,0	-1,8	-2,1	6,7	2,6
LOMBARDIA	-	0,6	-1,4	-1,7	8,5	-0,6
LIGURIA	-	1,8	-1,6	-1,0	5,4	0,8
VENETO	-	0,7	-1,9	-2,4	6,8	0,2
FRIULI-VEN.G.	-	-3,4	-1,8	-1,3	9,3	2,8
EMILIA-ROM.	-	-1,9	-2,0	-1,9	9,3	2,1
TOSCANA	-	-2,3	-2,7	-2,3	6,7	2,1
UMBRIA	-	-1,6	-2,8	-3,5	6,4	1,8
MARCHE	-	-2,9	-2,6	-1,7	7,7	1,3
LAZIO	-	-0,9	-1,4	-1,7	3,9	1,8
ABRUZZO	-	-1,8	-1,5	-1,5	4,9	3,6
MOLISE	-	-1,5	-3,3	-3,4	7,7	2,4
CAMPANIA	-	1,1	-1,0	-1,4	6,3	3,7
PUGLIA	-	0,1	-2,4	-2,7	11,3	2,3
BASILICATA	-	-3,0	-1,8	-2,1	0,4	8,2
CALABRIA	-	0,2	-1,5	-1,6	8,9	2,3
SICILIA	-	0,5	-1,3	-1,0	8,3	5,1
SARDEGNA	-	0,3	-3,5	-3,2	5,1	1,1
ITALIA	-	-0,2	-1,8	-1,9	7,3	2,2

Fonte: ISTAT - MIUR

Elab.: V. D'aprile

ITALIA - Regioni

TAV.33

Totale delle scuole

DOCENTI - Variazioni percentuali nei singoli anni

Anni scolastici: 1996-97 / 2002-2003

Regioni	Variazioni percentuali nei singoli anni					
	97/98	98/99	99/00	00/01	01/02	02/03
PIEMONTE	-	-0,1	-0,7	-0,7	4,1	5,2
LOMBARDIA	-	0,5	-0,4	-0,2	5,2	4,6
LIGURIA	-	1,3	-0,2	0,1	2,6	6,3
VENETO	-	0,0	-0,8	-0,6	4,3	4,1
FRIULI-VEN.G.	-	0,3	-0,8	-0,4	5,1	6,6
EMILIA-ROM.	-	-0,6	-0,3	0,0	5,7	5,0
TOSCANA	-	-0,7	-0,6	-0,4	3,4	4,6
UMBRIA	-	-1,4	-1,8	-1,4	3,3	4,2
MARCHE	-	-1,7	-1,5	-0,7	4,0	3,8
LAZIO	-	0,4	-0,5	-0,4	2,6	5,9
ABRUZZO	-	-2,2	-1,5	-1,0	1,8	6,1
MOLISE	-	-3,1	-2,6	-1,9	1,2	4,7
CAMPANIA	-	-0,5	-1,0	-1,0	2,5	8,7
PUGLIA	-	-0,1	-1,1	-1,2	4,1	6,7
BASILICATA	-	-3,1	-2,0	-1,7	0,5	5,5
CALABRIA	-	-2,3	-2,5	-2,1	2,3	5,8
SICILIA	-	0,2	-1,1	-1,3	3,2	8,9
SARDEGNA	-	-1,5	-2,7	-2,4	2,4	5,3
ITALIA	-	-0,4	-1,0	-0,8	3,6	6,1

Fonte: ISTAT - MIUR

Elab.: V. D'aprile

ITALIA - Grandi Ripartizioni geografiche

TAV.34

SCUOLE: Materna, Elementare, Media e Secondaria Superiore

ALUNNI - Variazioni percentuali nei singoli anni scolastici

ANNI SCOLASTICI: 1996-97 /2002-2003

Sc. Materna	Variazioni percentuali nei singoli anni scolastici						
	96-97	97-98	98-99	99-00	00-01	01-02	02-03
NORD OVEST	-	2,0	1,2	0,6	0,5	8,4	1,9
NORD EST	-	1,7	1,3	0,7	0,5	10,1	1,9
CENTRO	-	1,3	1,1	0,5	0,4	3,5	0,1
SUD	-	-0,4	0,4	0,2	0,3	-4,1	-1,8
ISOLE	-	1,1	0,9	0,3	0,4	0,0	-0,8
ITALIA	-	0,8	0,8	0,4	0,4	1,6	-0,2

Sc. Elementare	Variazioni percentuali nei singoli anni scolastici						
	96-97	97-98	98-99	99-00	00-01	01-02	02-03
NORD OVEST	-	1,0	1,6	0,5	0,4	0,1	0,5
NORD EST	-	1,9	2,2	0,8	0,6	1,7	1,0
CENTRO	-	1,2	1,5	0,2	0,0	0,2	-0,7
SUD	-	-0,6	0,1	-1,1	-1,5	-4,0	-2,5
ISOLE	-	-0,4	0,0	-1,1	-2,0	-3,8	-3,0
ITALIA	-	0,4	1,0	-0,3	-0,6	-1,5	-1,0

Sc. Media	Variazioni percentuali nei singoli anni scolastici						
	96-97	97-98	98-99	99-00	00-01	01-02	02-03
NORD OVEST	-	-2,7	-1,9	-0,2	0,5	4,0	0,6
NORD EST	-	-2,2	-2,4	-0,5	0,9	5,5	1,6
CENTRO	-	-2,7	-1,6	-0,1	0,6	2,6	0,2
SUD	-	-2,8	-2,1	-0,5	-0,3	-0,5	-1,2
ISOLE	-	-2,1	-1,8	-0,5	-0,6	-0,5	-1,5
ITALIA	-	-2,6	-2,0	-0,4	0,1	1,8	-0,2

Sc. Sec. Sup.	Variazioni percentuali nei singoli anni scolastici						
	96-97	97-98	98-99	99-00	00-01	01-02	02-03
NORD OVEST	-	-1,4	-1,7	-1,4	-2,1	7,3	3,2
NORD EST	-	-2,0	-1,9	-1,4	-2,0	4,2	3,1
CENTRO	-	-1,8	-1,6	-1,5	-1,9	3,6	2,2
SUD	-	0,2	-0,8	-1,2	-1,9	6,1	2,7
ISOLE	-	-0,5	-1,0	-1,5	-1,7	8,2	2,9
ITALIA	-	-1,0	-1,4	-1,4	-1,9	5,9	2,8

TOT. Scuole	Variazioni percentuali nei singoli anni scolastici						
	96-97	97-98	98-99	99-00	00-01	01-02	02-03
NORD OVEST	-	-0,5	-0,3	-0,2	-0,3	4,0	1,5
NORD EST	-	-0,4	-0,3	-0,2	-0,2	4,1	1,9
CENTRO	-	-0,7	-0,3	-0,4	-0,4	2,2	0,6
SUD	-	-0,8	-0,6	-0,8	-1,1	-0,2	-0,5
ISOLE	-	-0,7	-0,6	-0,9	-1,3	0,9	-0,5
ITALIA	-	-0,7	-0,4	-0,6	-0,7	1,9	0,5

Fonte: ISTAT - MIUR

Elab.: V. D'aprile

ITALIA - Grandi Ripartizioni geografiche

TAV.35

SCUOLE: Materna, Elementare, Media e Secondaria Superiore

CLASSI - Variazioni percentuali nei singoli anni scolastici

ANNI SCOLASTICI: 1996-97 /2002-2003

Sc. Materna	Variazioni percentuali nei singoli anni scolastici						
	96-97	97-98	98-99	99-00	00-01	01-02	02-03
NORD OVEST	-	1,6	0,7	0,6	0,5	7,2	1,0
NORD EST	-	1,4	0,9	0,7	0,5	7,7	1,3
CENTRO	-	1,0	0,6	0,5	0,3	4,3	-0,4
SUD	-	0,2	0,1	0,2	0,3	-1,4	-0,8
ISOLE	-	2,7	0,7	0,3	0,5	4,0	-0,4
ITALIA	-	1,1	0,5	0,4	0,4	2,9	-0,1

Sc. Elementare	Variazioni percentuali nei singoli anni scolastici						
	96-97	97-98	98-99	99-00	00-01	01-02	02-03
NORD OVEST	-	-1,5	1,0	0,5	0,4	-3,1	-0,1
NORD EST	-	-0,9	0,2	0,8	0,6	-2,2	0,3
CENTRO	-	-1,4	0,5	0,2	-0,1	-2,9	-0,7
SUD	-	-1,6	-2,6	-1,2	-1,6	-1,8	-1,8
ISOLE	-	-1,5	-1,8	-1,1	-2,0	-1,8	-1,8
ITALIA	-	-1,4	-0,7	-0,2	-0,6	-2,4	-0,9

Sc. Media	Variazioni percentuali nei singoli anni scolastici						
	96-97	97-98	98-99	99-00	00-01	01-02	02-03
NORD OVEST	-	-3,4	-3,0	-1,6	-0,1	3,0	-0,1
NORD EST	-	-3,0	-3,5	-2,1	0,2	4,4	0,0
CENTRO	-	-3,3	-2,7	-1,4	0,1	1,3	-0,6
SUD	-	-3,2	-3,1	-2,0	-1,2	0,2	-1,8
ISOLE	-	-2,4	-3,0	-2,0	-1,9	1,5	-1,8
ITALIA	-	-3,1	-3,1	-1,8	-0,7	1,7	-1,0

Sc. Sec. Sup.	Variazioni percentuali nei singoli anni scolastici						
	96-97	97-98	98-99	99-00	00-01	01-02	02-03
NORD OVEST	-	-2,0	-2,1	-1,8	-2,1	9,7	0,6
NORD EST	-	-1,6	-3,1	-1,9	-2,2	8,8	-0,4
CENTRO	-	-2,2	-2,6	-1,7	-2,1	6,3	-1,0
SUD	-	-0,8	-1,0	-1,4	-1,9	8,2	1,1
ISOLE	-	-1,0	-1,2	-1,8	-1,8	9,8	0,9
ITALIA	-	-1,5	-1,9	-1,7	-2,0	8,4	0,3

TOT. Scuole	Variazioni percentuali nei singoli anni scolastici						
	96-97	97-98	98-99	99-00	00-01	01-02	02-03
NORD OVEST	-	-1,8	-0,8	-0,6	-0,4	2,7	0,2
NORD EST	-	-1,4	-1,5	-0,6	-0,4	3,1	0,1
CENTRO	-	-1,8	-1,1	-0,7	-0,6	1,6	-0,7
SUD	-	-1,5	-2,0	-1,2	-1,3	1,5	-0,8
ISOLE	-	-1,1	-1,7	-1,4	-1,7	2,8	-0,8
ITALIA	-	-1,6	-1,5	-0,9	-0,9	2,2	-0,5

Fonte: ISTAT - MIUR

Elab.: V. D'aprile

ITALIA - Grandi Ripartizioni geografiche

TAV.36

SCUOLE: Materna, Elementare, Media e Secondaria Superiore

DOCENTI - Variazioni percentuali nei singoli anni scolastici

ANNI SCOLASTICI: 1996-97 /2002-2003

Sc. Materna	Variazioni percentuali nei singoli anni					
	97/98	98/99	99/00	00/01	01/02	02/03
NORD OVEST	-	1,6	0,5	0,5	7,2	5,6
NORD EST	-	2,9	0,6	0,5	8,1	4,1
CENTRO	-	0,9	0,4	0,4	3,6	5,3
SUD	-	-1,5	0,1	0,3	1,3	5,3
ISOLE	-	0,3	0,2	0,5	5,3	8,1
ITALIA	-	0,2	0,3	0,4	4,1	5,7

Sc. Elementare	Variazioni percentuali nei singoli anni					
	97/98	98/99	99/00	00/01	01/02	02/03
NORD OVEST	-	0,7	0,7	0,6	1,4	6,6
NORD EST	-	0,7	1,1	0,7	1,4	6,0
CENTRO	-	0,9	0,4	0,4	1,1	6,3
SUD	-	-1,5	-1,5	-1,5	-0,3	9,8
ISOLE	-	-0,5	-1,2	-2,0	-0,3	9,7
ITALIA	-	-0,1	-0,2	-0,4	0,6	7,7

Sc. Media	Variazioni percentuali nei singoli anni					
	97/98	98/99	99/00	00/01	01/02	02/03
NORD OVEST	-	-1,3	-1,5	-0,1	4,7	8,2
NORD EST	-	-1,6	-1,7	0,1	5,2	8,3
CENTRO	-	-1,1	-1,4	0,1	2,3	8,5
SUD	-	-1,6	-1,9	-1,2	1,1	10,4
ISOLE	-	-1,1	-2,1	-1,9	0,8	11,1
ITALIA	-	-1,3	-1,7	-0,7	2,6	9,4

Sc. Sec. Sup.	Variazioni percentuali nei singoli anni					
	97/98	98/99	99/00	00/01	01/02	02/03
NORD OVEST	-	0,8	-1,5	-1,8	7,7	0,5
NORD EST	-	-0,9	-1,9	-2,0	8,1	1,3
CENTRO	-	-1,6	-2,0	-2,0	5,4	1,8
SUD	-	0,2	-1,6	-1,9	7,8	3,2
ISOLE	-	0,5	-1,9	-1,6	7,4	4,0
ITALIA	-	-0,2	-1,8	-1,9	7,3	2,2

TOT. Scuole	Variazioni percentuali nei singoli anni					
	97/98	98/99	99/00	00/01	01/02	02/03
NORD OVEST	-	0,4	-0,5	-0,3	4,6	4,9
NORD EST	-	-0,2	-0,6	-0,3	4,9	4,8
CENTRO	-	-0,4	-0,8	-0,5	3,1	5,1
SUD	-	-1,0	-1,4	-1,3	2,7	7,2
ISOLE	-	-0,3	-1,5	-1,6	3,0	8,0
ITALIA	-	-0,4	-1,0	-0,8	3,6	6,1

Fonte: ISTAT - MIUR

Elab.: V. D'aprile

ITALIA - Regioni

TAV.37

ALUNNI

Scuole Materne, Elementari, Medie e Sec. Superiori

Variazioni percentuali tra il 1996-97 e il 2002-03

Regioni	Variazione del numero degli ALUNNI nelle Scuole				
	MATERNE	ELEMENTARI	MEDIE	SEC. SUP.	TOT.
PIEMONTE	14,2	2,8	0,0	2,8	3,5
LOMBARDIA	16,3	4,5	-0,6	4,7	4,4
LIGURIA	13,5	6,5	6,1	-0,9	4,7
VENETO	14,2	6,4	0,2	-0,3	3,2
FRIULI-VEN.G.	9,1	5,4	1,3	-3,2	1,9
EMILIA-ROM.	23,6	12,3	6,5	1,0	8,0
TOSCANA	11,8	4,7	1,2	-2,7	2,3
UMBRIA	5,3	0,4	-4,3	-4,0	-1,4
MARCHE	8,0	2,5	-0,8	-1,8	1,2
LAZIO	3,5	1,3	-2,1	0,5	0,5
ABRUZZO	-5,5	-5,9	-7,5	-2,2	-5,0
MOLISE	-10,2	-10,2	-10,2	0,2	-6,7
CAMPANIA	-1,4	-7,7	-5,6	9,0	-1,6
PUGLIA	-4,1	-8,3	-7,5	3,6	-4,0
BASILICATA	-15,4	-13,9	-11,0	-0,1	-9,0
CALABRIA	-13,9	-15,5	-10,3	3,3	-8,4
SICILIA	3,4	-8,3	-4,1	13,0	0,1
SARDEGNA	-3,7	-16,2	-15,4	-10,4	-12,7
ITALIA	3,8	-2,0	-3,3	2,9	-0,1

Fonte: ISTAT - MIUR

Elab.: V. D'aprile

ITALIA - Regioni

TAV.38

CLASSI

Scuole Materne, Elementari, Medie e Sec. Superiori

Variazioni percentuali tra il 1996-97 e il 2002-03

Regioni	Variazione del numero degli CLASSI nelle Scuole				
	MATERNE	ELEMENTARI	MEDIE	SEC. SUP.	TOT.
PIEMONTE	11,3	-6,9	-6,9	-1,6	-3,6
LOMBARDIA	12,7	-0,9	-4,7	4,5	0,8
LIGURIA	11,0	-1,9	-3,6	-3,9	-1,7
VENETO	11,2	-1,9	-6,3	-0,3	-1,7
FRIULI-VEN.G.	5,1	-4,3	-4,4	-2,7	-2,9
EMILIA-ROM.	18,3	0,6	-1,4	-1,0	0,9
TOSCANA	9,3	-3,6	-4,5	-5,6	-3,0
UMBRIA	4,6	-5,7	-10,8	-4,2	-5,1
MARCHE	5,2	-6,3	-6,5	-3,6	-4,1
LAZIO	5,4	-3,9	-6,9	-2,3	-3,2
ABRUZZO	-3,6	-8,8	-9,2	-2,6	-6,4
MOLISE	-4,3	-11,4	-14,8	1,2	-7,7
CAMPANIA	3,0	-7,9	-8,8	7,6	-2,8
PUGLIA	-2,4	-8,0	-11,0	3,3	-4,7
BASILICATA	-7,9	-14,9	-15,3	-4,7	-11,1
CALABRIA	-7,5	-17,1	-13,2	1,9	-10,0
SICILIA	9,3	-7,8	-7,4	10,6	-1,0
SARDEGNA	3,0	-15,3	-15,3	-9,6	-11,7
ITALIA	5,2	-6,0	-7,7	1,3	-3,2

Fonte: ISTAT - MIUR

Elab.: V. D'aprile

ITALIA - Regioni

TAV.39

DOCENTI

Scuole Materne, Elementari, Medie e Sec. Superiori

Variazioni percentuali tra il 1997-98 e il 2002-03

Regioni	Variazione del numero dei DOCENTI nelle Scuole				
	MATERNE	ELEMENTARI	MEDIE	SEC. SUP.	TOT.
PIEMONTE	15,7	6,4	8,2	6,2	7,7
LOMBARDIA	16,7	12,0	10,6	5,2	9,9
LIGURIA	16,0	11,2	13,3	5,4	10,3
VENETO	14,8	8,3	8,7	3,3	7,1
FRIULI-VEN.G.	16,5	14,7	11,2	5,3	10,9
EMILIA-ROM.	19,7	11,3	12,0	5,3	10,1
TOSCANA	10,8	8,9	8,0	1,2	6,4
UMBRIA	9,0	0,6	6,5	0,0	2,7
MARCHE	8,7	3,1	5,7	1,5	3,8
LAZIO	12,1	12,9	9,7	1,6	8,0
ABRUZZO	1,0	1,5	5,9	3,4	3,0
MOLISE	1,0	-6,3	-2,0	1,5	-1,9
CAMPANIA	8,0	8,1	8,8	8,9	8,5
PUGLIA	9,3	8,3	8,3	8,2	8,4
BASILICATA	-0,8	-3,0	-1,8	1,3	-1,1
CALABRIA	-1,6	-4,8	1,5	8,3	1,0
SICILIA	15,3	6,9	9,6	11,8	10,0
SARDEGNA	13,6	0,5	-2,6	-0,4	0,8
ITALIA	11,0	7,7	8,1	5,5	7,4

Fonte: ISTAT - MIUR

Elab.: V. D'aprile

ITALIA - GRANDI RIPARTIZIONI GEOGRAFICHE

TAV.40

ALUNNI

Scuole Materne, Elementari, Medie e Sec. Superiori

Variazioni percentuali tra il 1996-97 e il 2002-03

	Variazione del numero degli ALUNNI nelle Scuole				
	MATERNE	ELEMENTARI	MEDIE	SEC. SUP.	TOT.
NORD					
OVEST	15,3	4,2	0,2	3,5	4,2
NORD EST	17,1	8,5	2,7	-0,1	4,9
CENTRO	6,9	2,4	-1,2	-1,1	1,0
SUD	-5,3	-9,2	-7,3	4,9	-4,0
ISOLE	2,0	-10,0	-6,8	6,1	-3,0
ITALIA	3,8	-2,0	-3,3	2,9	-0,1

ITALIA - GRANDI RIPARTIZIONI GEOGRAFICHE

CLASSI

Scuole Materne, Elementari, Medie e Sec. Superiori

Variazioni percentuali tra il 1996-97 e il 2002-03

	Variazione del numero degli ALUNNI nelle Scuole				
	MATERNE	ELEMENTARI	MEDIE	SEC. SUP.	TOT.
NORD					
OVEST	12,0	-2,8	-5,2	1,8	-0,8
NORD EST	12,9	-1,3	-4,2	-0,9	-0,9
CENTRO	6,4	-4,3	-6,5	-3,5	-3,4
SUD	-1,5	-10,0	-10,5	3,8	-5,3
ISOLE	7,9	-9,6	-9,4	4,5	-3,8
ITALIA	5,2	-6,0	-7,7	1,3	-3,2

ITALIA - GRANDI RIPARTIZIONI GEOGRAFICHE

DOCENTI

Scuole Materne, Elementari, Medie e Sec. Superiori

Variazioni percentuali tra il 1997-98 e il 2002-03

	Variazione del numero degli ALUNNI nelle Scuole				
	MATERNE	ELEMENTARI	MEDIE	SEC. SUP.	TOT.
NORD					
OVEST	16,3	10,2	10,1	5,5	9,3
NORD EST	17,1	10,2	10,2	4,3	8,7
CENTRO	10,8	9,3	8,4	1,4	6,5
SUD	5,5	4,5	6,5	7,6	6,1
ISOLE	14,9	5,3	6,5	8,3	7,6
ITALIA	11,0	7,7	8,1	5,5	7,4

Fonte: ISTAT - MIUR

Elab.: V. D'aprile

ITALIA - Regioni
 SCUOLE MATERNE
 TASSO Alunni per Classe
 ANNI SCOLASTICI: 1996-97 / 2002-2003

TAV.41

Regioni	TASSO degli Alunni per Classe nei singoli anni scolastici						
	96-97	97-98	98-99	99-00	00-01	01-02	02-03
PIEMONTE	23,7	23,8	23,9	23,9	23,9	24,0	24,3
LOMBARDIA	23,5	23,6	23,7	23,7	23,7	24,2	24,3
LIGURIA	23,4	23,7	23,8	23,8	23,8	24,0	23,9
VENETO	22,8	22,9	23,0	23,0	23,0	23,5	23,5
FRIULI-VEN.G.	21,7	21,7	21,7	21,7	21,7	22,0	22,6
EMILIA-ROM.	23,1	23,2	23,3	23,3	23,3	23,9	24,1
TOSCANA	23,5	23,5	23,6	23,6	23,6	24,0	24,1
UMBRIA	22,4	22,4	22,4	22,4	22,4	22,4	22,5
MARCHE	22,7	22,9	22,9	22,9	22,9	23,2	23,3
LAZIO	23,6	23,7	23,8	23,8	23,8	23,1	23,1
ABRUZZO	22,9	23,0	23,0	23,0	23,0	22,6	22,5
MOLISE	22,5	22,5	22,6	22,7	22,7	21,1	21,1
CAMPANIA	24,0	23,9	24,0	24,0	24,0	23,3	23,0
PUGLIA	24,0	23,8	23,9	23,9	23,9	23,6	23,5
BASILICATA	22,4	22,2	22,2	22,2	22,2	20,9	20,6
CALABRIA	22,0	21,8	21,9	21,9	21,9	21,0	20,5
SICILIA	24,2	23,9	23,9	24,0	23,9	23,0	22,9
SARDEGNA	21,9	21,4	21,4	21,5	21,4	20,7	20,5
ITALIA	23,4	23,4	23,5	23,5	23,5	23,2	23,1

Fonte: ISTAT - MIUR
 Elab.: V. D'aprile

ITALIA - Regioni
 SCUOLE ELEMENTARI
 TASSO Alunni per Classe
 ANNI SCOLASTICI: 1996-97 / 2002-2003

TAV.42

Regioni	TASSO degli Alunni per Classe nei singoli anni scolastici						
	96-97	97-98	98-99	99-00	00-01	01-02	02-03
PIEMONTE	15,9	16,4	16,5	16,5	16,5	17,2	17,5
LOMBARDIA	17,5	17,9	18,0	18,0	18,0	18,5	18,5
LIGURIA	16,1	16,5	16,5	16,5	16,5	17,4	17,5
VENETO	16,0	16,4	16,9	16,9	16,9	17,2	17,4
FRIULI-VEN.G.	15,0	15,4	15,8	15,8	15,8	16,5	16,5
EMILIA-ROM.	16,7	17,3	17,4	17,4	17,4	18,6	18,7
TOSCANA	16,5	17,1	17,2	17,2	17,2	17,9	17,9
UMBRIA	15,3	15,7	16,0	16,0	16,0	16,3	16,3
MARCHE	16,4	16,9	17,2	17,2	17,2	17,8	17,9
LAZIO	17,8	18,1	18,3	18,3	18,3	18,8	18,7
ABRUZZO	16,5	16,8	17,0	17,0	17,0	17,2	17,0
MOLISE	15,8	16,3	16,0	16,1	16,1	16,1	16,0
CAMPANIA	18,5	18,6	19,3	19,3	19,3	18,7	18,5
PUGLIA	20,4	20,5	20,9	20,9	20,9	20,4	20,3
BASILICATA	16,7	17,1	17,3	17,3	17,3	17,1	16,9
CALABRIA	15,6	15,8	16,2	16,2	16,2	16,0	15,9
SICILIA	19,0	19,2	19,5	19,5	19,5	19,2	18,9
SARDEGNA	17,3	17,6	17,9	17,9	17,9	17,2	17,1
ITALIA	17,4	17,8	18,1	18,1	18,0	18,2	18,2

Fonte: ISTAT - MIUR
 Elab.: V. D'aprile

ITALIA - Regioni
 SCUOLE MEDIE
 TASSO Alunni per Classe
 ANNI SCOLASTICI: 1996-97 / 2002-2003

TAV.43

Regioni	TASSO degli Alunni per Classe nei singoli anni scolastici						
	96-97	97-98	98-99	99-00	00-01	01-02	02-03
PIEMONTE	19,7	19,9	20,2	20,5	20,8	20,8	21,2
LOMBARDIA	20,3	20,4	20,6	20,8	20,9	21,1	21,2
LIGURIA	19,3	19,6	19,9	20,2	20,3	21,1	21,3
VENETO	19,7	19,8	20,1	20,5	20,6	20,7	21,1
FRIULI-VEN.G.	18,9	19,1	19,4	19,8	19,9	19,6	20,0
EMILIA-ROM.	19,8	20,0	20,2	20,4	20,6	21,1	21,4
TOSCANA	20,3	20,5	20,5	20,5	20,4	21,3	21,5
UMBRIA	19,3	19,4	19,8	20,1	20,2	20,6	20,7
MARCHE	19,8	20,0	20,2	20,4	20,4	20,8	21,0
LAZIO	20,3	20,3	20,6	21,0	21,3	21,2	21,3
ABRUZZO	20,0	20,0	19,9	20,1	20,2	20,1	20,4
MOLISE	18,0	18,4	18,3	18,3	18,2	18,8	19,0
CAMPANIA	20,4	20,4	20,7	21,1	21,5	21,0	21,1
PUGLIA	21,4	21,7	21,9	22,0	21,9	22,2	22,3
BASILICATA	18,9	19,1	19,4	19,7	19,8	19,5	19,8
CALABRIA	18,7	18,8	19,0	19,4	19,5	19,5	19,3
SICILIA	20,2	20,3	20,5	20,9	21,2	20,8	20,9
SARDEGNA	19,4	19,3	19,5	19,8	20,0	19,6	19,4
ITALIA	20,1	20,2	20,4	20,7	20,9	20,9	21,0

Fonte: ISTAT - MIUR
 Elab.: V. D'aprile

ITALIA - Regioni
 SCUOLE SECONDARIE SUPERIORI
 TASSO Alunni per Classe
 ANNI SCOLASTICI: 1996-97 / 2002-2003

TAV.44

Regioni	TASSO degli Alunni per Classe nei singoli anni scolastici						
	96-97	97-98	98-99	99-00	00-01	01-02	02-03
PIEMONTE	20,8	21,1	21,2	21,3	21,3	20,8	21,7
LOMBARDIA	22,2	22,3	22,3	22,4	22,4	21,9	22,3
LIGURIA	20,7	20,4	20,9	21,1	21,1	20,5	21,3
VENETO	21,7	21,6	21,8	21,9	21,9	20,9	21,7
FRIULI-VEN.G.	20,2	19,9	20,3	20,5	20,6	19,6	20,1
EMILIA-ROM.	21,4	21,4	21,7	21,9	22,0	21,1	21,8
TOSCANA	21,1	21,4	21,7	21,8	21,9	20,8	21,7
UMBRIA	20,8	20,5	20,8	20,9	21,1	20,6	20,8
MARCHE	21,2	21,4	21,7	21,8	21,8	21,1	21,6
LAZIO	21,4	21,3	21,5	21,5	21,5	21,3	22,0
ABRUZZO	22,6	22,7	22,9	23,2	23,2	22,0	22,7
MOLISE	22,0	22,0	22,1	22,2	22,2	21,8	21,8
CAMPANIA	22,6	22,8	22,8	22,8	22,7	22,7	22,9
PUGLIA	22,5	22,5	22,6	22,5	22,6	22,1	22,6
BASILICATA	20,9	21,6	22,0	22,2	22,4	21,6	21,9
CALABRIA	21,1	21,7	21,8	21,9	21,9	21,3	21,4
SICILIA	21,7	21,9	22,0	22,1	22,1	21,7	22,2
SARDEGNA	21,3	21,4	21,2	21,1	21,1	20,9	21,1
ITALIA	21,7	21,8	21,9	22,0	22,0	21,5	22,0

Fonte: ISTAT - MIUR
 Elab.: V. D'aprile

ITALIA - Regioni

TAV.45

TOTALE DELLE SCUOLE

TASSO Alunni per Classe

ANNI SCOLASTICI: 1996-97 / 2002-2003

Regioni	TASSO degli Alunni per Classe nei singoli anni scolastici						
	96-97	97-98	98-99	99-00	00-01	01-02	02-03
PIEMONTE	18,9	19,2	19,4	19,4	19,5	19,7	20,3
LOMBARDIA	20,0	20,2	20,3	20,3	20,3	20,5	20,7
LIGURIA	18,9	19,0	19,2	19,3	19,4	19,8	20,1
VENETO	18,9	19,1	19,4	19,5	19,5	19,5	19,9
FRIULI-VEN.G.	18,1	18,2	18,5	18,6	18,6	18,7	19,0
EMILIA-ROM.	19,3	19,6	19,8	19,8	19,9	20,3	20,7
TOSCANA	19,5	19,9	20,0	20,0	20,0	20,2	20,6
UMBRIA	18,6	18,7	19,0	19,1	19,2	19,3	19,3
MARCHE	19,4	19,7	19,9	20,0	19,9	20,2	20,4
LAZIO	20,1	20,2	20,4	20,4	20,5	20,6	20,8
ABRUZZO	19,8	20,0	20,1	20,2	20,3	20,0	20,2
MOLISE	18,8	19,2	19,1	19,1	19,1	19,0	19,1
CAMPANIA	20,7	20,8	21,2	21,3	21,3	20,9	21,0
PUGLIA	21,7	21,8	22,0	22,0	22,0	21,7	21,9
BASILICATA	19,1	19,5	19,8	19,9	20,0	19,5	19,6
CALABRIA	18,5	18,8	19,1	19,2	19,2	18,9	18,9
SICILIA	20,6	20,7	20,9	21,0	21,1	20,7	20,8
SARDEGNA	19,5	19,6	19,7	19,7	19,8	19,4	19,3
ITALIA	19,9	20,1	20,3	20,3	20,4	20,3	20,5

Fonte: ISTAT - MIUR

Elab.: V. D'aprile

TAV.46

ITALIA - GRANDI RIPARTIZIONI GEOGRAFICHE
 Scuole Materne, Elementari, Medie e Sec. Superiori
 Tasso degli Alunni per Classe
 ANNI SCOLASTICI: 1996-97 / 2002-2003

Sc. Materna	TASSO degli Alunni per Classe nei singoli anni scolastici						
	96-97	97-98	98-99	99-00	00-01	01-02	02-03
NORD OVEST	23,6	23,7	23,8	23,8	23,8	24,1	24,3
NORD EST	22,7	22,8	22,9	22,9	22,9	23,4	23,6
CENTRO	23,3	23,4	23,5	23,5	23,5	23,3	23,4
SUD	23,5	23,4	23,4	23,4	23,4	22,8	22,6
ISOLE	23,7	23,3	23,4	23,4	23,4	22,5	22,4
ITALIA	23,4	23,4	23,5	23,5	23,5	23,2	23,1

Sc. Elementare	TASSO degli Alunni per Classe nei singoli anni scolastici						
	96-97	97-98	98-99	99-00	00-01	01-02	02-03
NORD OVEST	16,9	17,3	17,4	17,4	17,4	18,0	18,1
NORD EST	16,2	16,6	16,9	16,9	16,9	17,6	17,7
CENTRO	17,0	17,4	17,6	17,6	17,6	18,2	18,2
SUD	18,2	18,3	18,9	18,9	18,9	18,4	18,3
ISOLE	18,6	18,8	19,1	19,1	19,1	18,7	18,5
ITALIA	17,4	17,8	18,1	18,1	18,0	18,2	18,2

Sc. Media	TASSO degli Alunni per Classe nei singoli anni scolastici						
	96-97	97-98	98-99	99-00	00-01	01-02	02-03
NORD OVEST	20,0	20,2	20,4	20,7	20,8	21,0	21,2
NORD EST	19,7	19,8	20,1	20,4	20,5	20,7	21,1
CENTRO	20,1	20,2	20,5	20,7	20,8	21,1	21,3
SUD	20,3	20,4	20,6	20,9	21,1	20,9	21,0
ISOLE	20,0	20,1	20,3	20,6	20,9	20,5	20,5
ITALIA	20,1	20,2	20,4	20,7	20,9	20,9	21,0

Sc. Sec. Sup.	TASSO degli Alunni per Classe nei singoli anni scolastici						
	96-97	97-98	98-99	99-00	00-01	01-02	02-03
NORD OVEST	21,6	21,8	21,8	21,9	21,9	21,5	22,0
NORD EST	21,4	21,3	21,6	21,7	21,7	20,8	21,6
CENTRO	21,2	21,3	21,5	21,6	21,6	21,1	21,8
SUD	22,3	22,5	22,5	22,6	22,6	22,1	22,5
ISOLE	21,6	21,7	21,8	21,8	21,8	21,5	21,9
ITALIA	21,7	21,8	21,9	22,0	22,0	21,5	22,0

TOT. Scuole	TASSO degli Alunni per Classe nei singoli anni scolastici						
	96-97	97-98	98-99	99-00	00-01	01-02	02-03
NORD OVEST	19,5	19,8	19,9	20,0	20,0	20,2	20,5
NORD EST	19,0	19,2	19,4	19,5	19,5	19,7	20,1
CENTRO	19,7	19,9	20,1	20,1	20,2	20,3	20,6
SUD	20,4	20,6	20,9	20,9	21,0	20,6	20,7
ISOLE	20,3	20,4	20,6	20,7	20,8	20,4	20,5
ITALIA	19,9	20,1	20,3	20,3	20,4	20,3	20,5

Fonte: ISTAT - MIUR

Elab.: V. D'aprile

ITALIA - Regioni
 SCUOLE MATERNE
 TASSO Alunni per Docente
 ANNI SCOLASTICI: 1996-97 / 2002-2003

TAV.47

Regioni	TASSO degli Alunni per Docente negli anni scolastici					
	97-98	98-99	99-00	00-01	01-02	02-03
PIEMONTE	11,9	11,8	11,8	11,8	11,7	11,5
LOMBARDIA	11,7	11,7	11,7	11,7	12,0	11,5
LIGURIA	11,9	11,7	11,8	11,8	12,0	11,3
VENETO	11,4	11,3	11,3	11,3	11,5	11,1
FRIULI-VEN.G.	11,2	10,7	10,7	10,7	10,5	10,5
EMILIA-ROM.	11,5	11,4	11,4	11,4	11,8	11,6
TOSCANA	11,6	11,7	11,7	11,7	12,0	11,6
UMBRIA	11,1	11,1	11,1	11,1	11,3	10,7
MARCHE	11,3	11,4	11,4	11,4	11,6	11,2
LAZIO	13,2	13,2	13,2	13,2	12,8	12,0
ABRUZZO	11,3	11,6	11,6	11,6	11,2	10,7
MOLISE	11,6	11,9	12,0	12,0	10,9	10,4
CAMPANIA	12,2	12,4	12,4	12,4	11,8	11,0
PUGLIA	13,6	13,7	13,7	13,7	13,1	12,0
BASILICATA	10,7	11,2	11,2	11,2	10,2	9,5
CALABRIA	10,8	11,3	11,3	11,3	10,5	9,7
SICILIA	14,2	14,2	14,2	14,2	13,7	12,5
SARDEGNA	10,6	10,8	10,8	10,8	10,0	9,3
ITALIA	12,2	12,3	12,3	12,3	12,0	11,3

Fonte: ISTAT - MIUR
 Elab.: V. D'aprile

ITALIA - Regioni
 SCUOLE ELEMENTARI
 TASSO Alunni per Docente
 ANNI SCOLASTICI: 1996-97 / 2002-2003

TAV.48

Regioni	TASSO degli Alunni per Docente negli anni scolastici					
	97-98	98-99	99-00	00-01	01-02	02-03
PIEMONTE	9,5	9,7	9,7	9,7	9,6	9,2
LOMBARDIA	10,7	10,7	10,7	10,7	10,5	9,9
LIGURIA	9,7	9,8	9,7	9,7	9,9	9,1
VENETO	10,5	10,7	10,7	10,6	10,6	10,2
FRIULI-VEN.G.	9,7	9,7	9,7	9,7	9,5	8,9
EMILIA-ROM.	10,1	10,3	10,2	10,2	10,4	9,9
TOSCANA	10,2	10,3	10,2	10,2	10,2	9,7
UMBRIA	9,8	10,0	10,1	10,1	10,2	9,7
MARCHE	10,4	10,7	10,7	10,7	10,8	10,3
LAZIO	11,0	10,9	10,9	10,8	10,6	9,7
ABRUZZO	10,6	10,9	11,1	11,1	10,9	9,9
MOLISE	10,3	10,7	10,9	11,0	10,8	9,9
CAMPANIA	11,9	12,2	12,2	12,2	11,7	10,2
PUGLIA	13,2	13,1	13,1	13,0	12,6	11,2
BASILICATA	10,2	10,4	10,4	10,3	9,9	9,1
CALABRIA	9,9	10,2	10,4	10,4	10,0	9,0
SICILIA	12,3	12,3	12,3	12,3	12,0	10,6
SARDEGNA	11,0	11,2	11,2	11,2	10,4	9,3
ITALIA	11,0	11,1	11,1	11,1	10,8	9,9

Fonte: ISTAT - MIUR
 Elab.: V. D'aprile

ITALIA - Regioni
 SCUOLE MEDIE
 TASSO Alunni per Docente
 ANNI SCOLASTICI: 1996-97 / 2002-2003

TAV.49

Regioni	TASSO degli Alunni per Docente negli anni scolastici					
	97-98	98-99	99-00	00-01	01-02	02-03
PIEMONTE	10,0	10,0	10,1	10,2	10,1	9,5
LOMBARDIA	10,4	10,3	10,4	10,4	10,3	9,6
LIGURIA	10,1	10,2	10,3	10,4	10,7	9,6
VENETO	10,3	10,2	10,3	10,4	10,4	9,7
FRIULI-VEN.G.	10,3	10,0	10,2	10,3	10,4	9,5
EMILIA-ROM.	10,6	10,5	10,6	10,7	10,8	10,3
TOSCANA	10,7	10,6	10,6	10,6	10,9	10,3
UMBRIA	10,5	10,5	10,6	10,7	10,8	9,8
MARCHE	10,7	10,6	10,7	10,6	10,8	10,2
LAZIO	10,9	10,8	11,0	11,2	11,0	10,0
ABRUZZO	11,0	10,9	11,0	11,0	10,8	9,8
MOLISE	9,6	9,7	9,7	9,7	9,9	9,1
CAMPANIA	10,8	10,8	11,0	11,2	11,0	9,7
PUGLIA	11,6	11,5	11,6	11,5	11,3	10,2
BASILICATA	9,1	9,1	9,2	9,2	9,0	8,5
CALABRIA	9,5	9,4	9,6	9,7	9,7	8,6
SICILIA	10,4	10,3	10,5	10,7	10,5	9,3
SARDEGNA	9,5	9,5	9,6	9,7	9,6	8,6
ITALIA	10,5	10,4	10,6	10,7	10,6	9,6

Fonte: ISTAT - MIUR
 Elab.: V. D'aprile

ITALIA - Regioni
 SCUOLE SECONDARIE SUPERIORI
 TASSO Alunni per Docente
 ANNI SCOLASTICI: 1996-97 / 2002-2003

TAV.50

Regioni	TASSO degli Alunni per Docente negli anni scolastici					
	97-98	98-99	99-00	00-01	01-02	02-03
PIEMONTE	10,4	10,1	10,1	10,1	10,1	10,2
LOMBARDIA	10,9	10,6	10,6	10,6	10,5	10,9
LIGURIA	10,6	10,2	10,3	10,2	10,1	10,3
VENETO	10,5	10,2	10,3	10,3	10,1	10,3
FRIULI-VEN.G.	10,2	10,3	10,4	10,3	9,6	9,6
EMILIA-ROM.	10,4	10,4	10,5	10,5	10,1	10,2
TOSCANA	10,6	10,6	10,7	10,8	10,3	10,4
UMBRIA	10,6	10,4	10,5	10,5	10,5	10,2
MARCHE	10,3	10,4	10,5	10,5	10,2	10,3
LAZIO	10,4	10,4	10,4	10,4	10,4	10,4
ABRUZZO	11,2	11,3	11,4	11,4	10,8	10,6
MOLISE	11,0	10,9	11,0	11,0	10,8	10,8
CAMPANIA	11,3	11,2	11,3	11,2	11,2	11,2
PUGLIA	11,1	10,9	10,9	10,9	10,8	10,8
BASILICATA	10,8	11,0	11,2	11,2	11,2	10,5
CALABRIA	10,8	10,7	10,7	10,8	10,4	10,4
SICILIA	10,9	10,8	10,9	10,9	11,0	10,9
SARDEGNA	10,8	10,4	10,3	10,2	10,3	10,1
ITALIA	10,8	10,6	10,7	10,7	10,5	10,6

Fonte: ISTAT - MIUR
 Elab.: V. D'aprile

ITALIA - Regioni
 TOTALE DELLE SCUOLE
 TASSO Alunni per Docente
 ANNI SCOLASTICI: 1996-97 / 2002-2003

TAV.51

Regioni	TASSO degli Alunni per Docente negli anni scolastici					
	97-98	98-99	99-00	00-01	01-02	02-03
PIEMONTE	10,1	10,1	10,2	10,2	10,1	9,8
LOMBARDIA	10,8	10,7	10,7	10,7	10,6	10,3
LIGURIA	10,3	10,2	10,3	10,2	10,4	9,8
VENETO	10,5	10,5	10,5	10,5	10,4	10,2
FRIULI-VEN.G.	10,2	10,1	10,1	10,1	9,8	9,4
EMILIA-ROM.	10,4	10,5	10,5	10,5	10,5	10,2
TOSCANA	10,6	10,6	10,7	10,7	10,6	10,3
UMBRIA	10,4	10,4	10,5	10,5	10,6	10,1
MARCHE	10,6	10,7	10,7	10,7	10,7	10,4
LAZIO	11,0	10,9	11,0	11,0	10,8	10,3
ABRUZZO	11,0	11,1	11,2	11,3	10,9	10,2
MOLISE	10,5	10,7	10,8	10,8	10,6	10,1
CAMPANIA	11,5	11,6	11,6	11,7	11,4	10,5
PUGLIA	12,2	12,1	12,1	12,1	11,7	11,0
BASILICATA	10,2	10,4	10,5	10,5	10,1	9,5
CALABRIA	10,2	10,3	10,4	10,4	10,1	9,4
SICILIA	11,6	11,6	11,6	11,7	11,5	10,6
SARDEGNA	10,5	10,4	10,5	10,5	10,1	9,4
ITALIA	10,9	10,9	11,0	11,0	10,8	10,2

Fonte: ISTAT - MIUR
 Elab.: V. D'aprile

ITALIA - GRANDI RIPARTIZIONI GEOGRAFICHE

TAV.52

Scuole Materne, Elementari, Medie e Sec. Superiori

Tasso degli Alunni per Docente

ANNI SCOLASTICI: 1997-98 / 2002-2003

Sc. Materna	TASSO degli Alunni per Docente negli anni scolastici					
	97-98	98-99	99-00	00-01	01-02	02-03
NORD OVEST	11,8	11,7	11,8	11,8	11,9	11,5
NORD EST	11,4	11,2	11,2	11,2	11,5	11,2
CENTRO	12,2	12,2	12,2	12,2	12,2	11,6
SUD	12,2	12,4	12,4	12,4	11,8	11,0
ISOLE	13,3	13,4	13,4	13,4	12,7	11,7
ITALIA	12,2	12,3	12,3	12,3	12,0	11,3

Sc. Elementare	TASSO degli Alunni per Docente negli anni scolastici					
	97-98	98-99	99-00	00-01	01-02	02-03
NORD OVEST	10,2	10,3	10,3	10,3	10,2	9,6
NORD EST	10,2	10,4	10,4	10,4	10,4	9,9
CENTRO	10,6	10,6	10,6	10,6	10,5	9,8
SUD	11,7	11,9	11,9	11,9	11,5	10,2
ISOLE	12,0	12,1	12,1	12,1	11,6	10,3
ITALIA	11,0	11,1	11,1	11,1	10,8	9,9

Sc. Media	TASSO degli Alunni per Docente negli anni scolastici					
	97-98	98-99	99-00	00-01	01-02	02-03
NORD OVEST	10,2	10,2	10,3	10,4	10,3	9,6
NORD EST	10,4	10,3	10,4	10,5	10,6	9,9
CENTRO	10,8	10,7	10,8	10,9	10,9	10,1
SUD	10,7	10,7	10,8	10,9	10,7	9,6
ISOLE	10,2	10,1	10,3	10,4	10,3	9,1
ITALIA	10,5	10,4	10,6	10,7	10,6	9,6

Sc. Sec. Sup.	TASSO degli Alunni per Docente negli anni scolastici					
	97-98	98-99	99-00	00-01	01-02	02-03
NORD OVEST	10,7	10,4	10,4	10,4	10,4	10,6
NORD EST	10,4	10,3	10,4	10,4	10,0	10,2
CENTRO	10,4	10,4	10,5	10,5	10,3	10,4
SUD	11,1	11,0	11,1	11,1	10,9	10,9
ISOLE	10,8	10,7	10,7	10,7	10,8	10,7
ITALIA	10,8	10,6	10,7	10,7	10,5	10,6

TOT. Scuole	TASSO degli Alunni per Docente negli anni scolastici					
	97-98	98-99	99-00	00-01	01-02	02-03
NORD OVEST	10,5	10,5	10,5	10,5	10,4	10,1
NORD EST	10,4	10,4	10,5	10,5	10,4	10,1
CENTRO	10,8	10,8	10,8	10,8	10,7	10,3
SUD	11,3	11,4	11,5	11,5	11,2	10,4
ISOLE	11,3	11,3	11,3	11,4	11,2	10,3
ITALIA	10,9	10,9	11,0	11,0	10,8	10,2

Fonte: ISTAT - MIUR

Elab.: V. D'aprile

GRAFICI

Grafico N°1

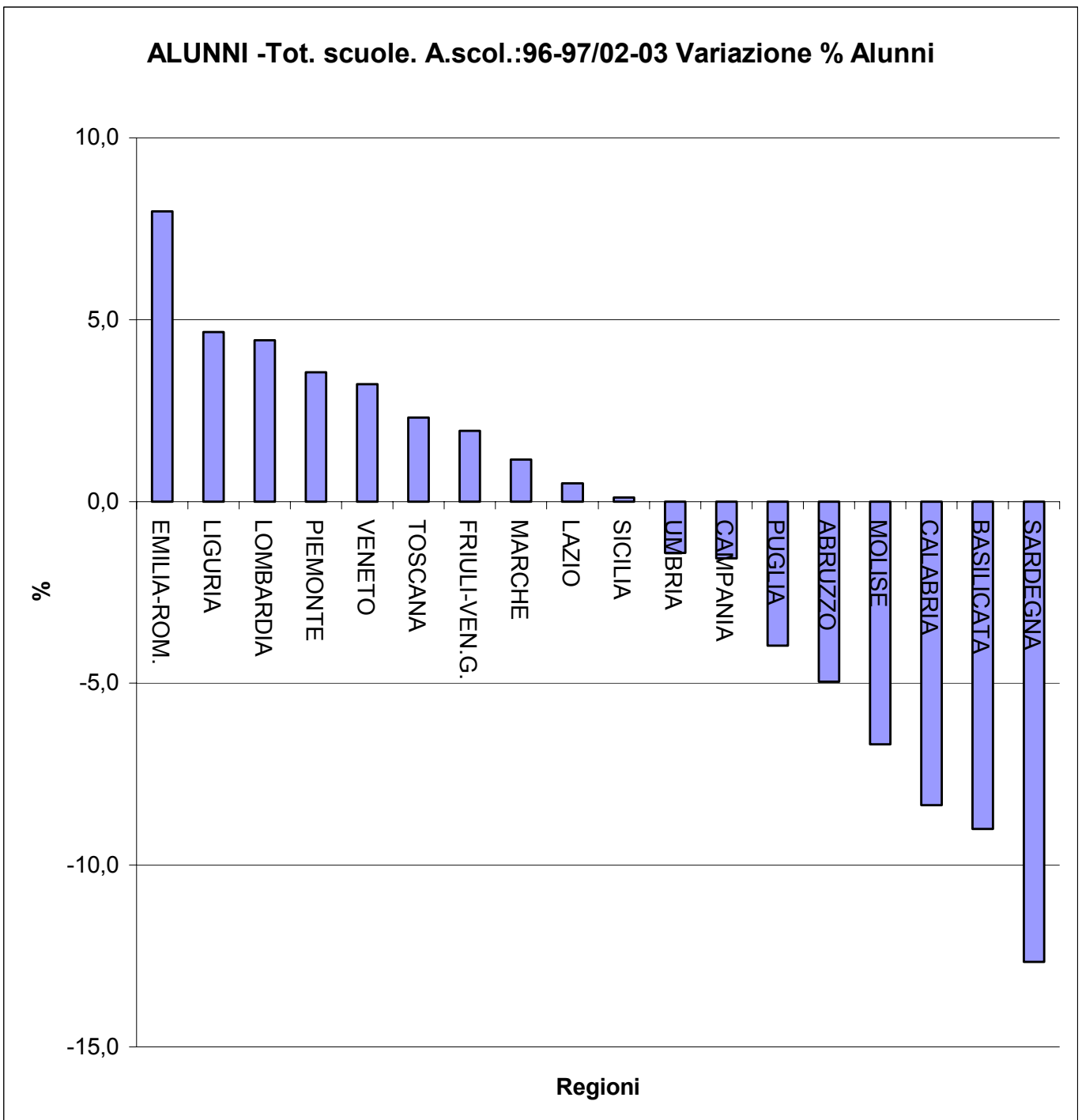


Grafico N°2

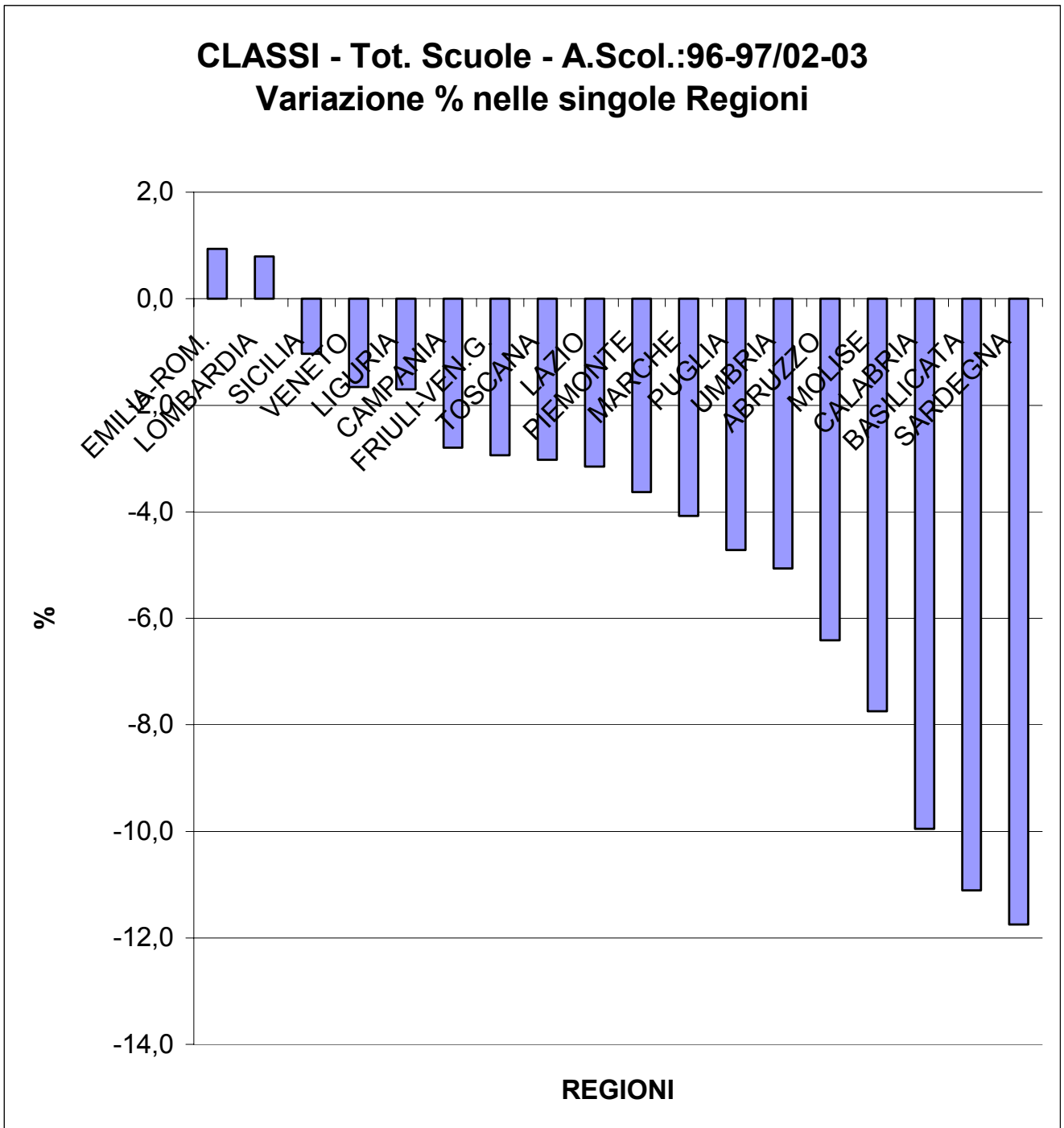


Grafico N°3

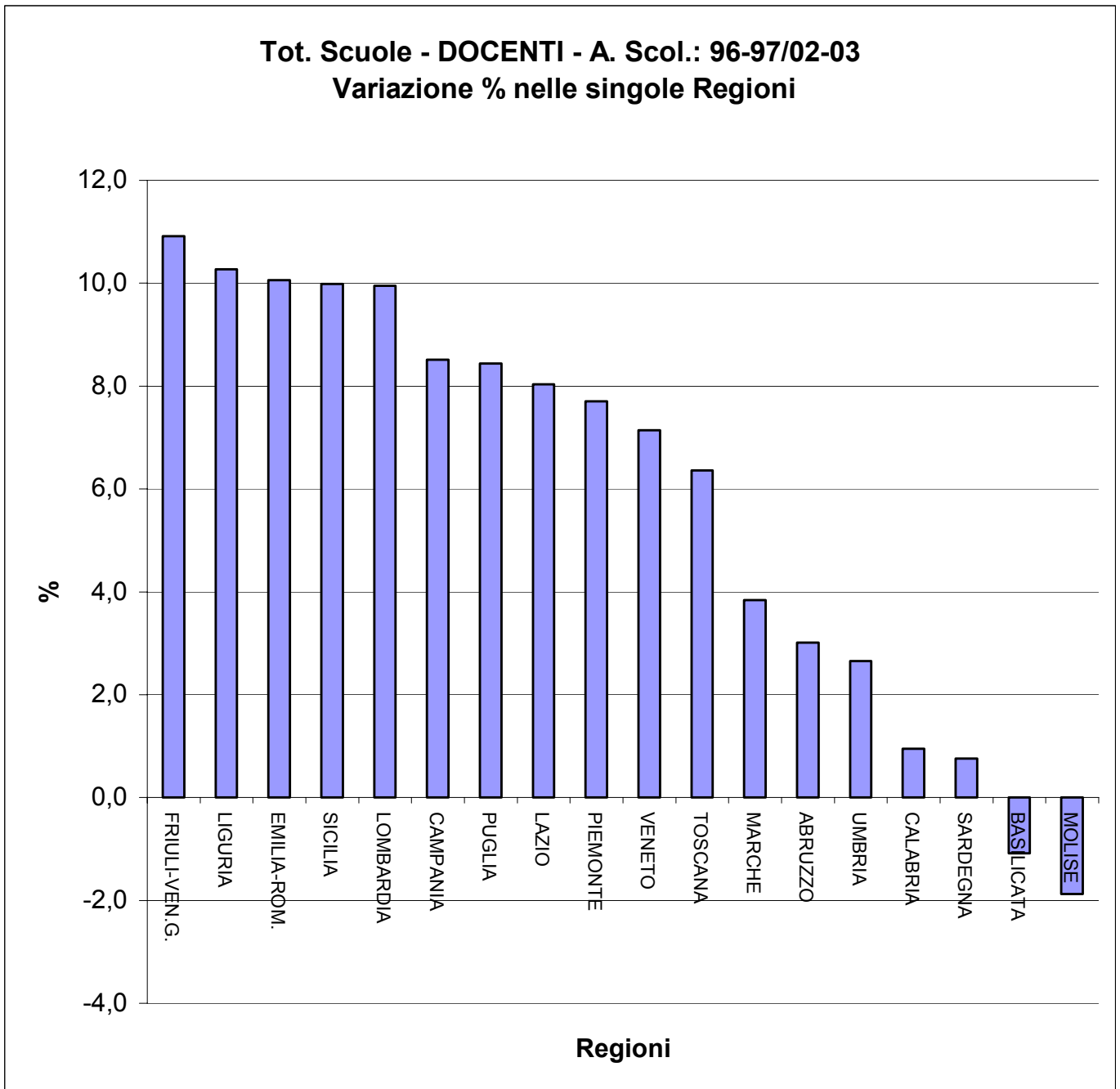


Grafico N° 4

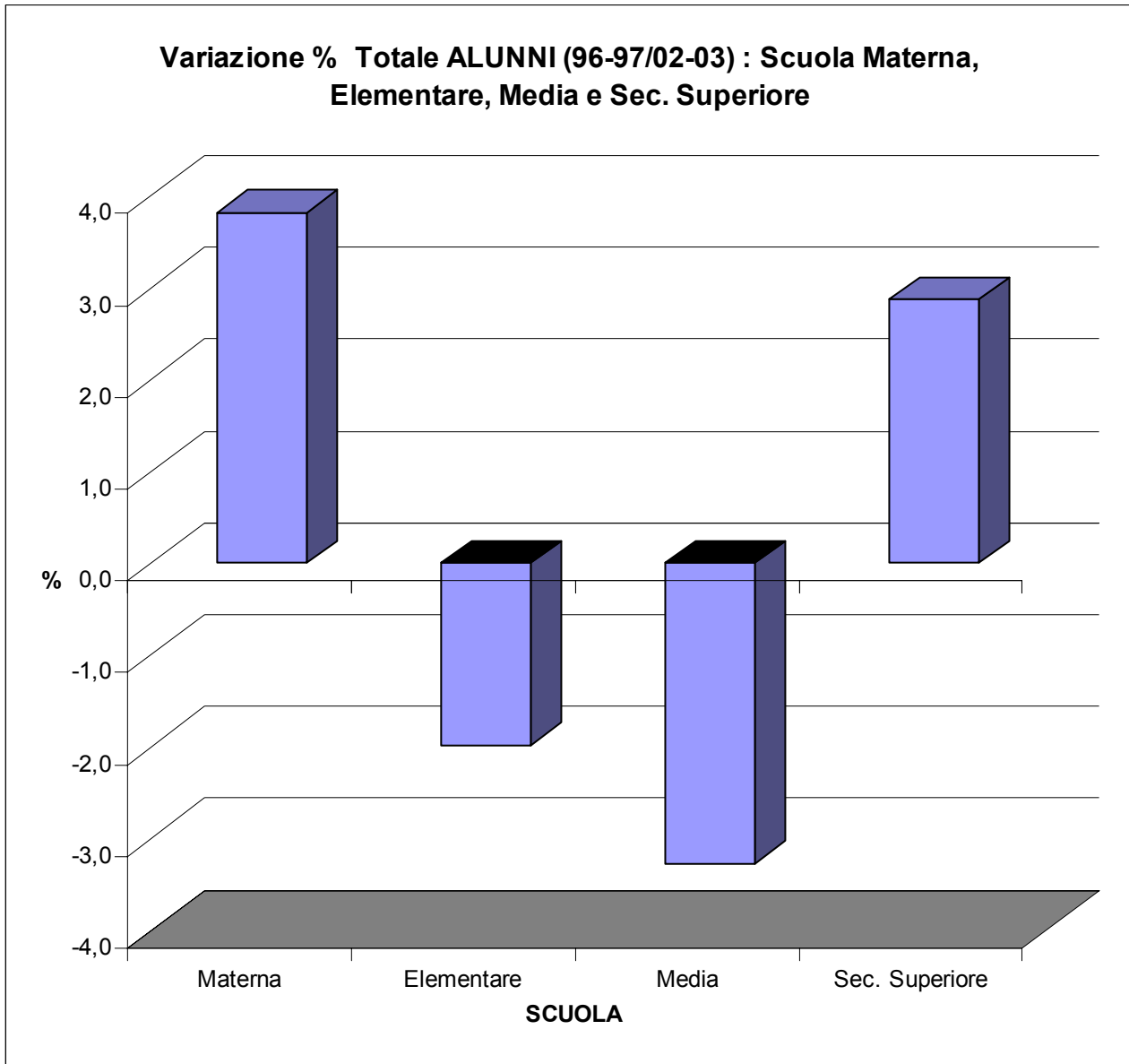


Grafico N° 5

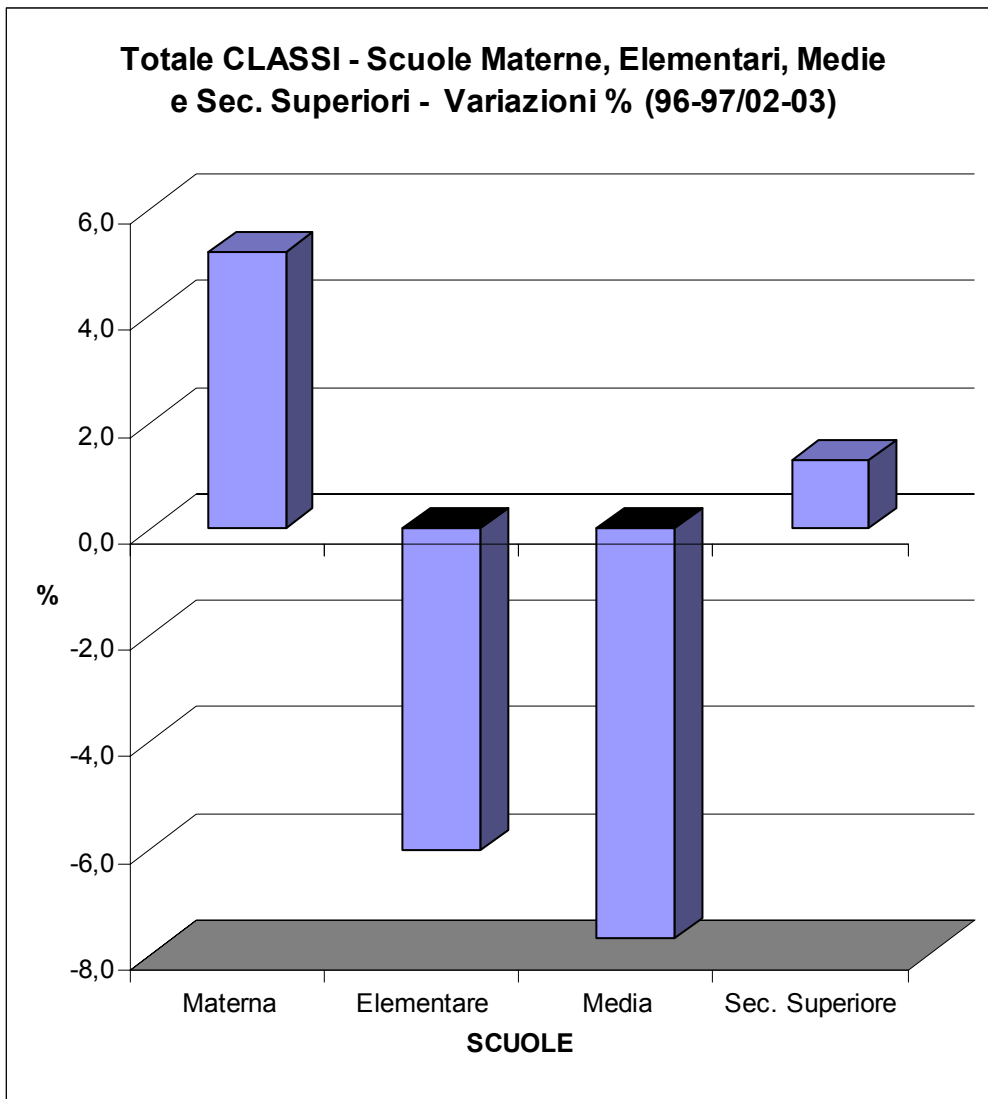


Grafico N° 6

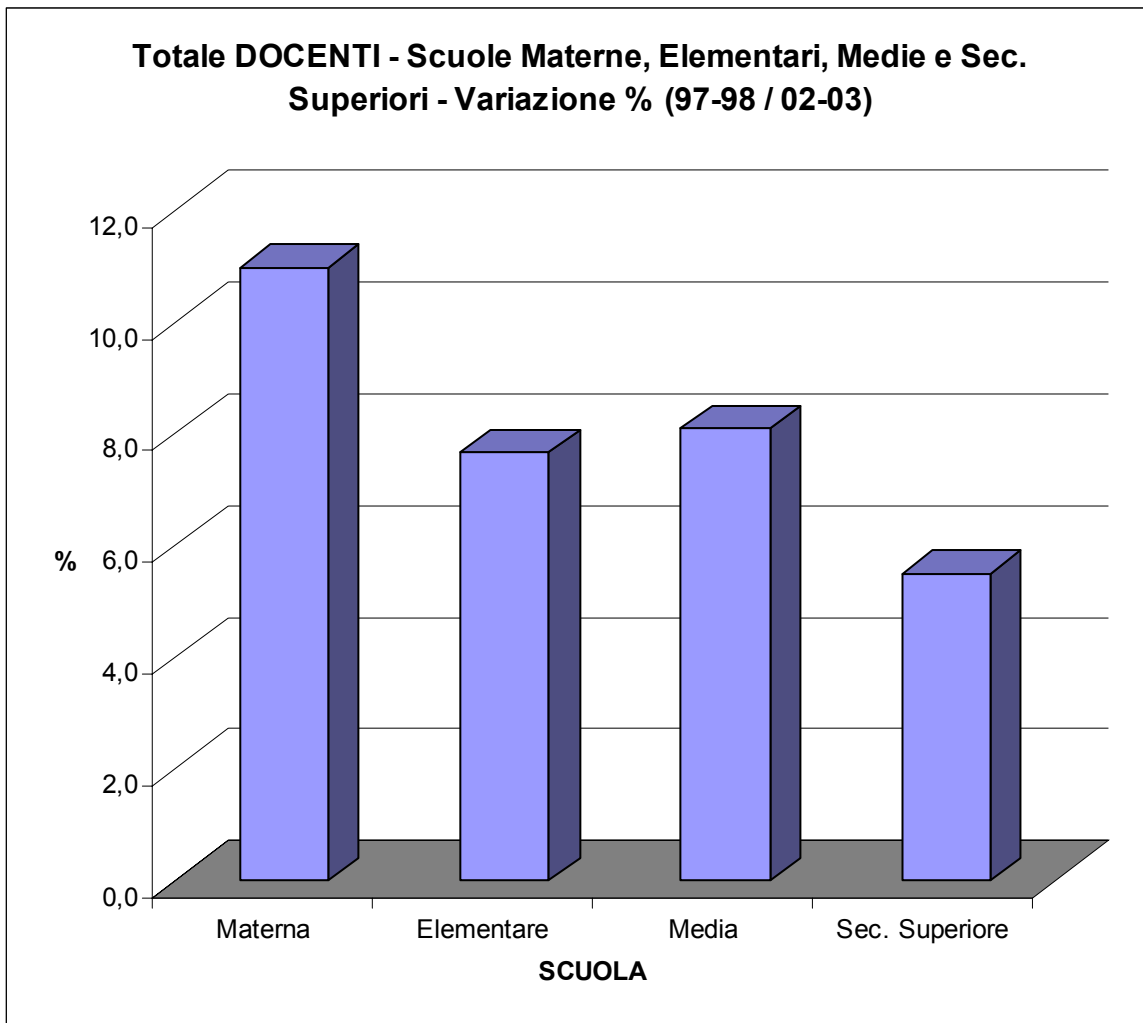


Grafico N° 7

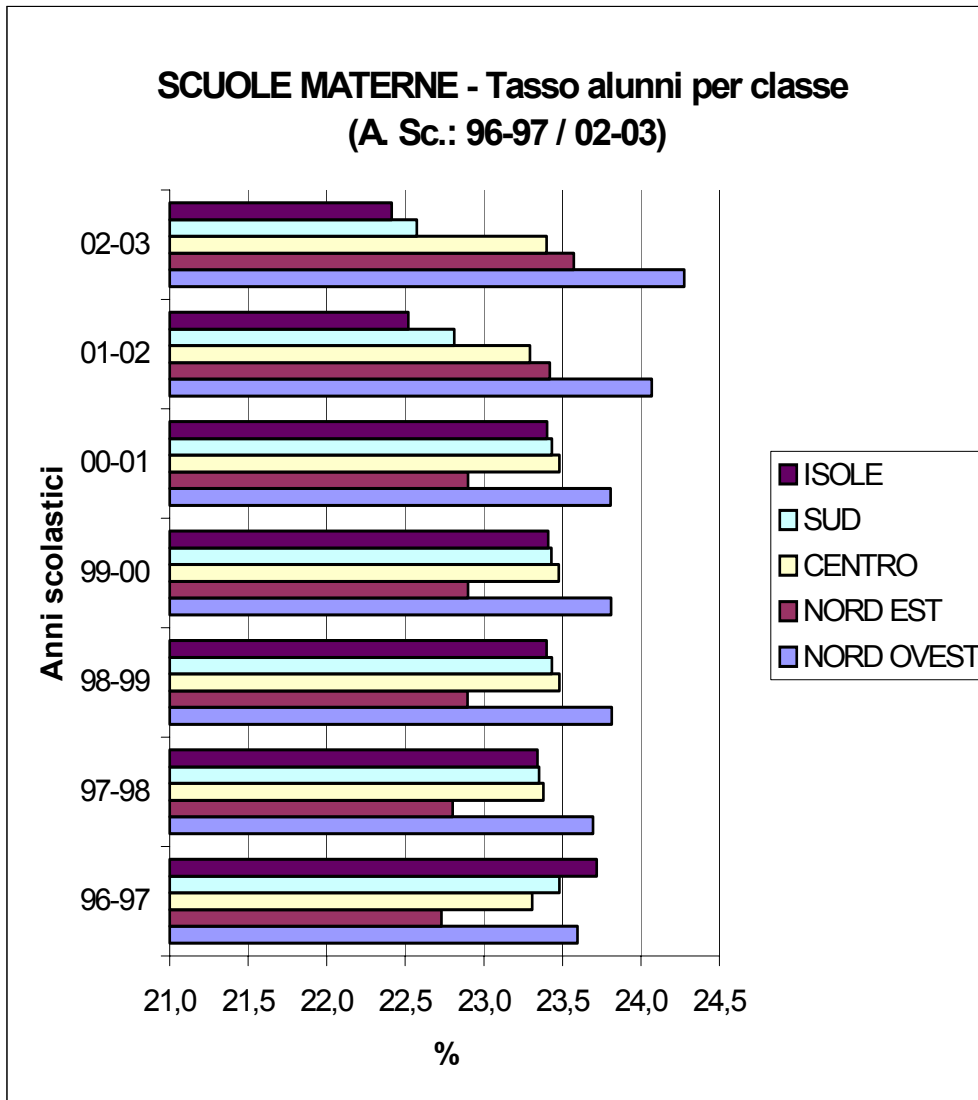


Grafico N° 8

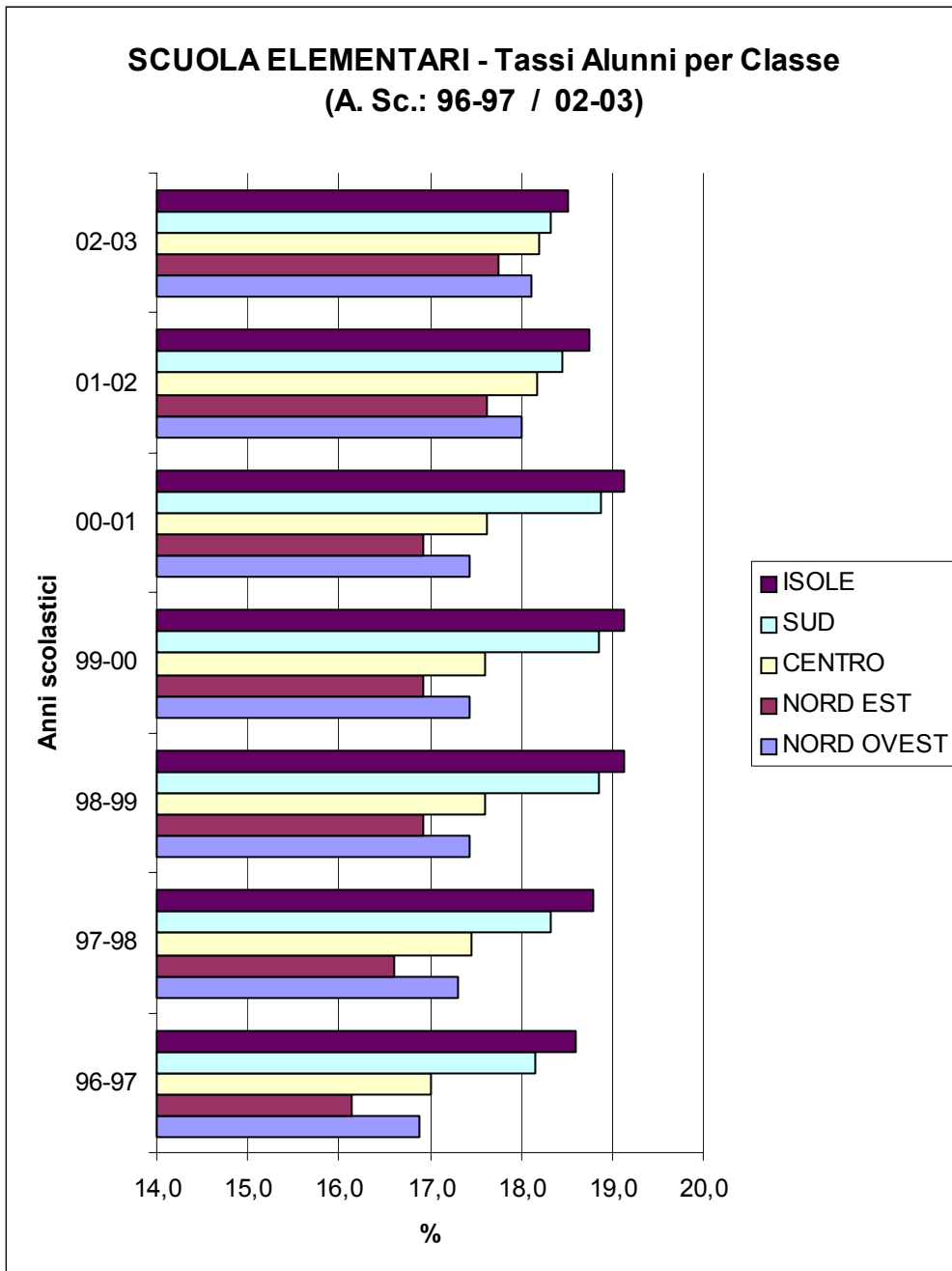


Grafico N° 9

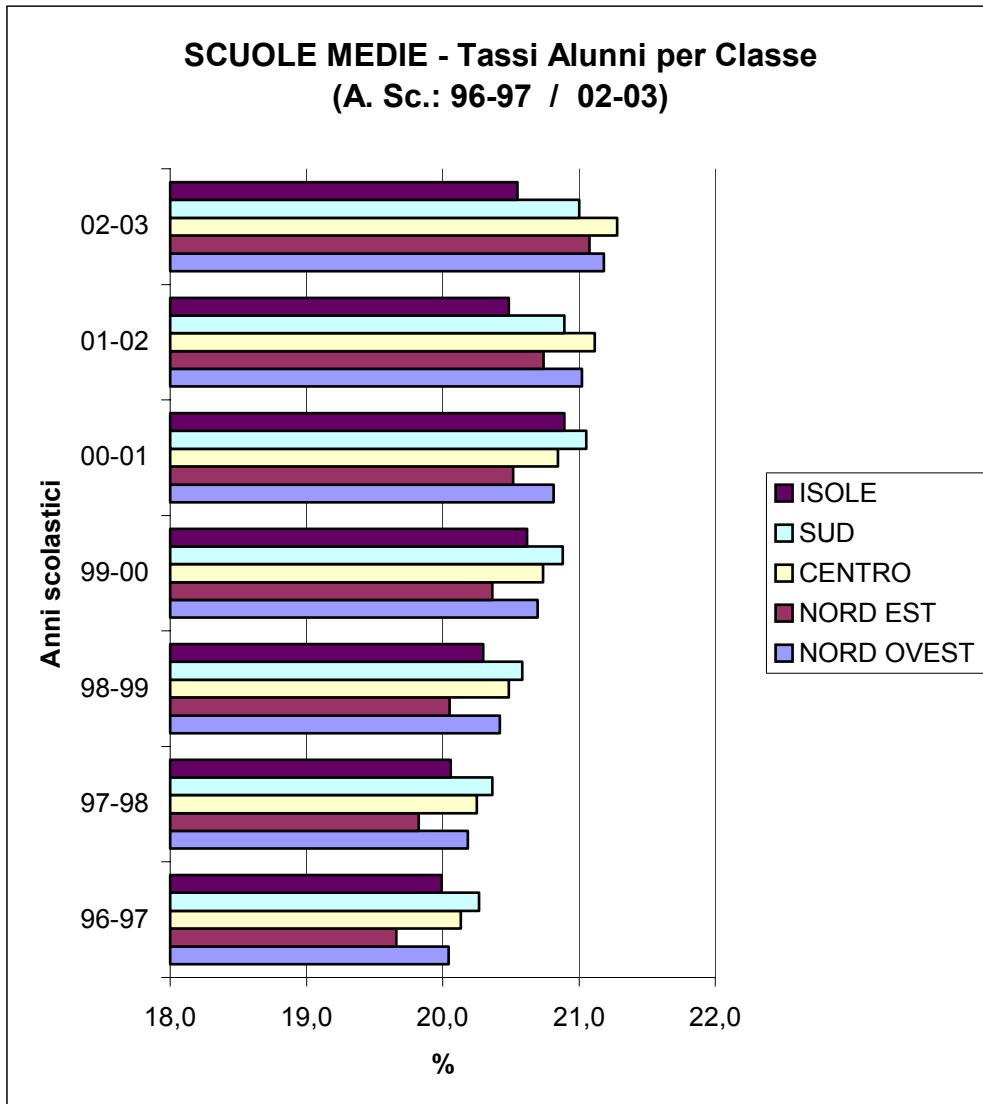


Grafico N° 10

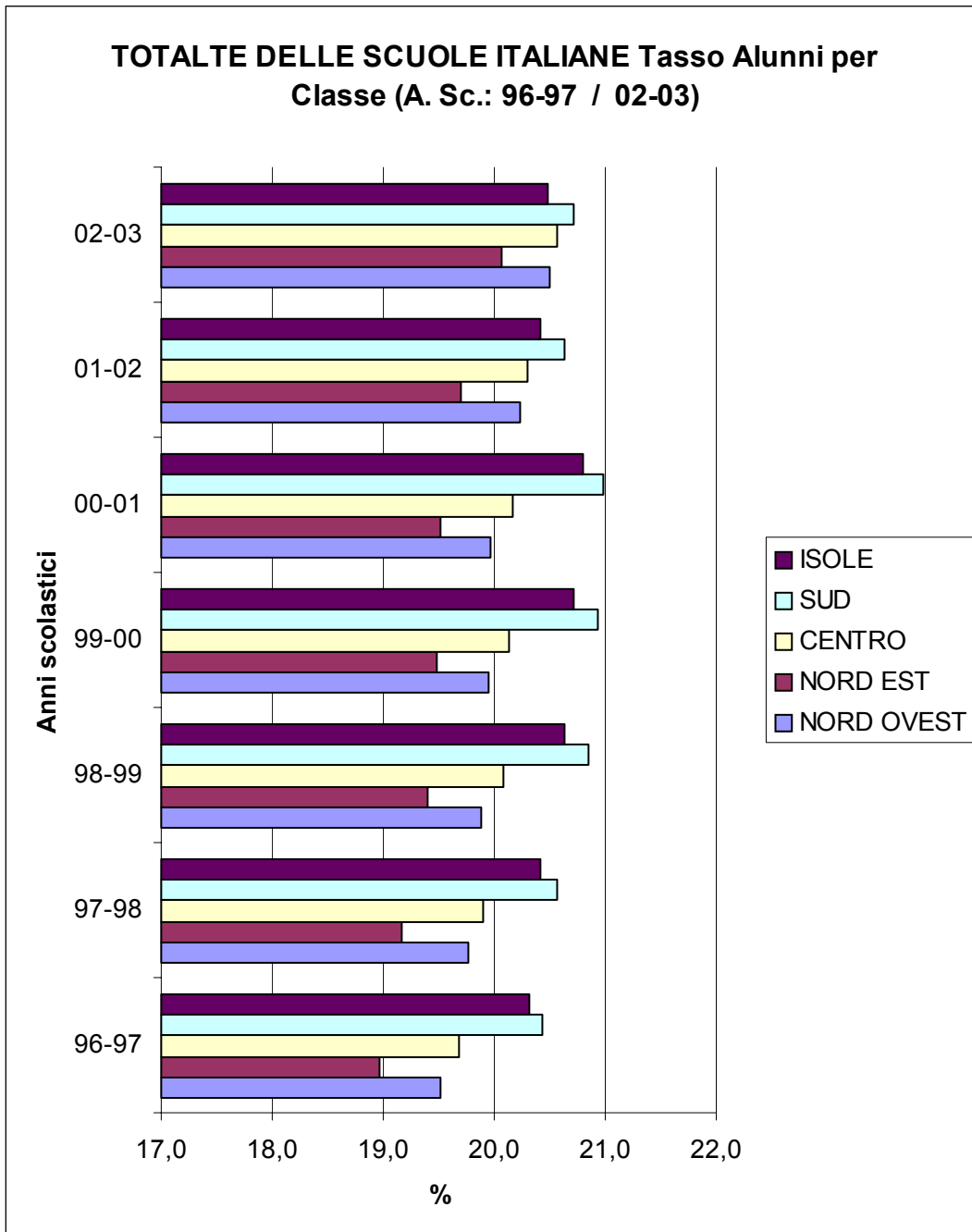


Grafico N° 11

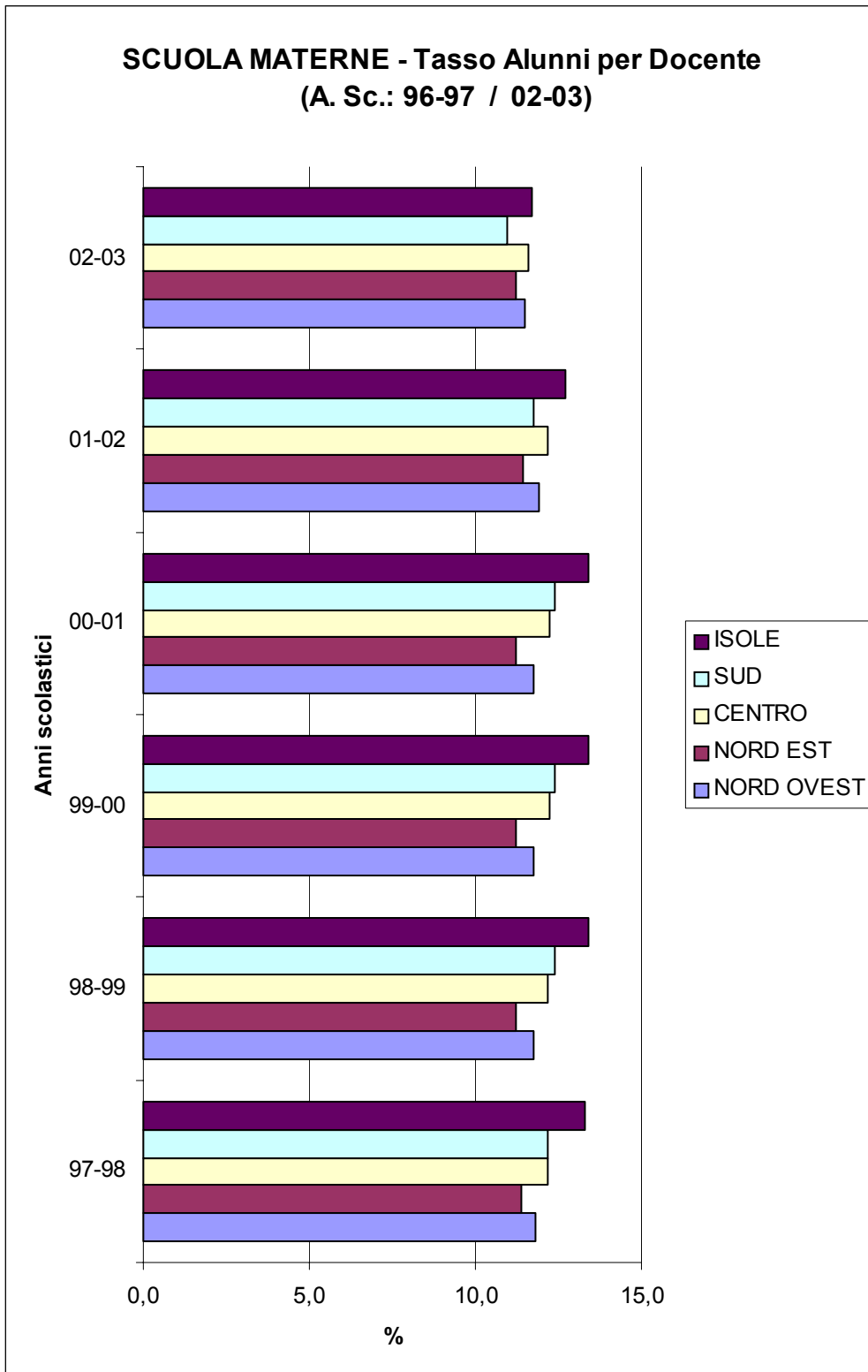


Grafico N° 12

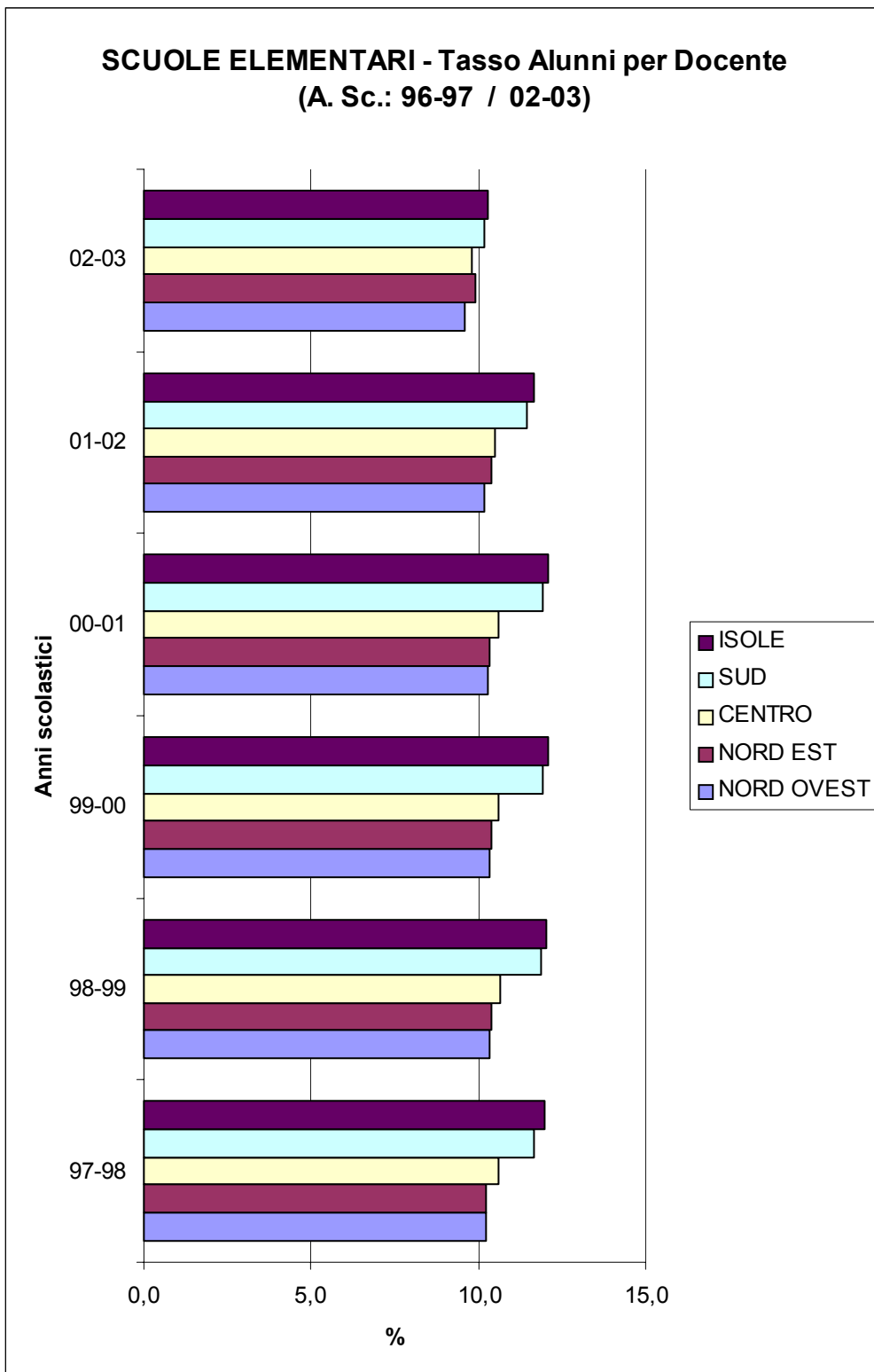


Grafico N° 13

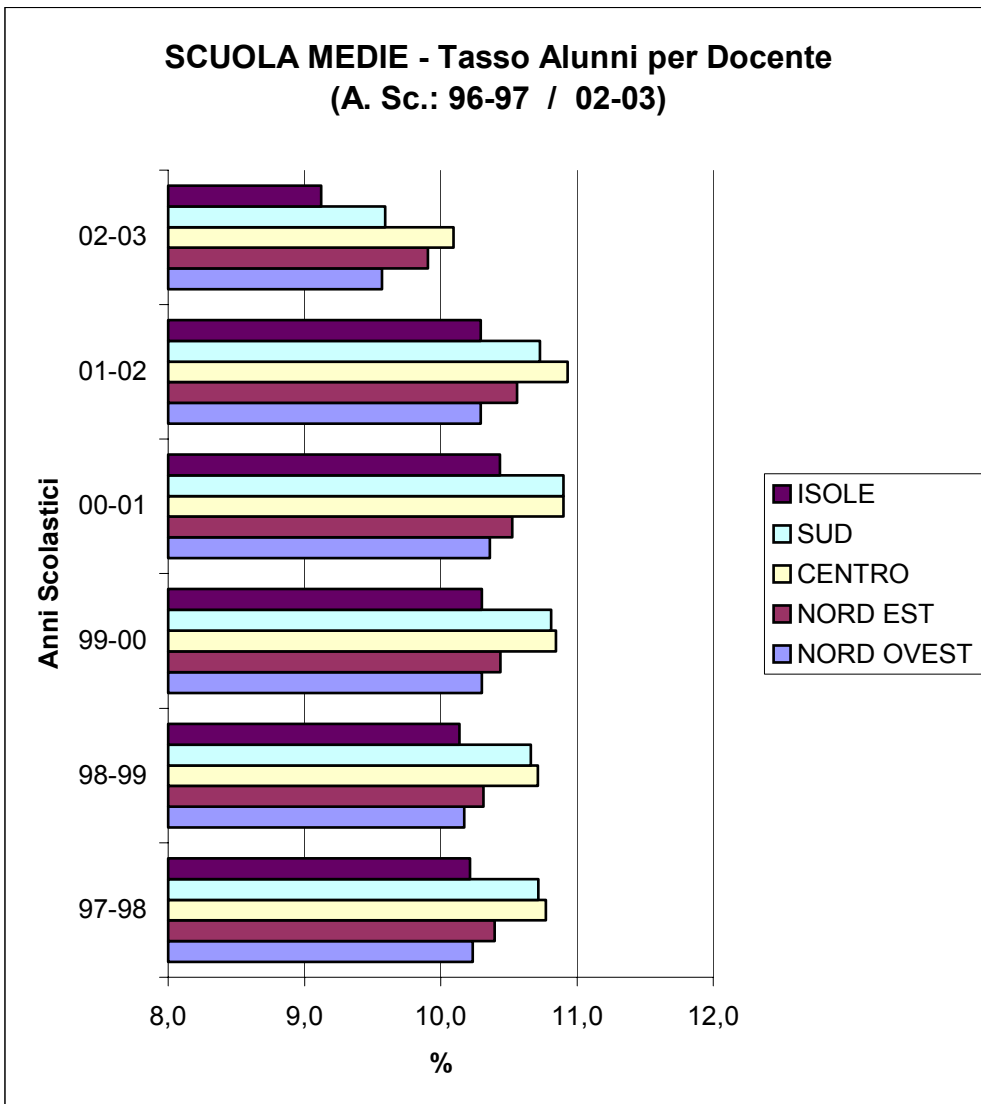


Grafico N° 14

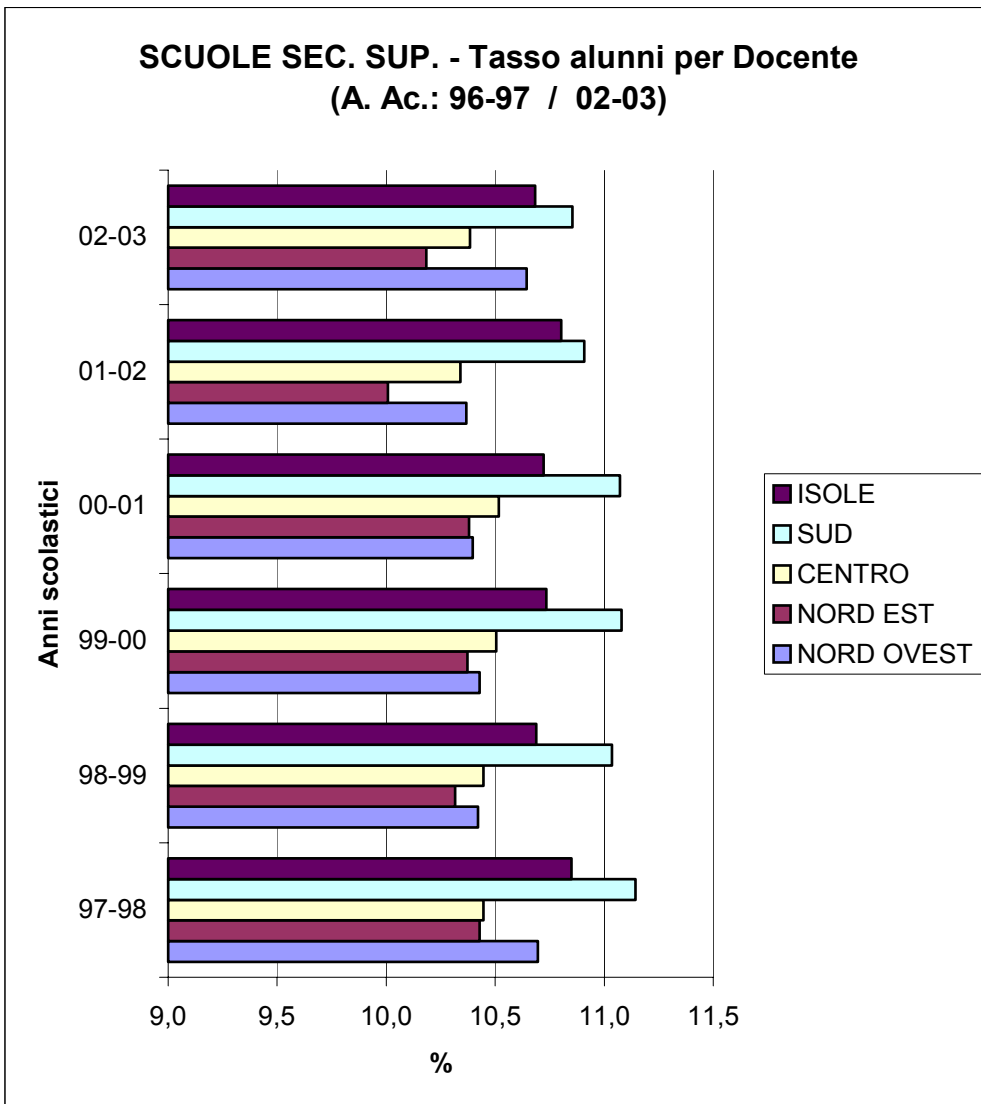


Grafico N° 15

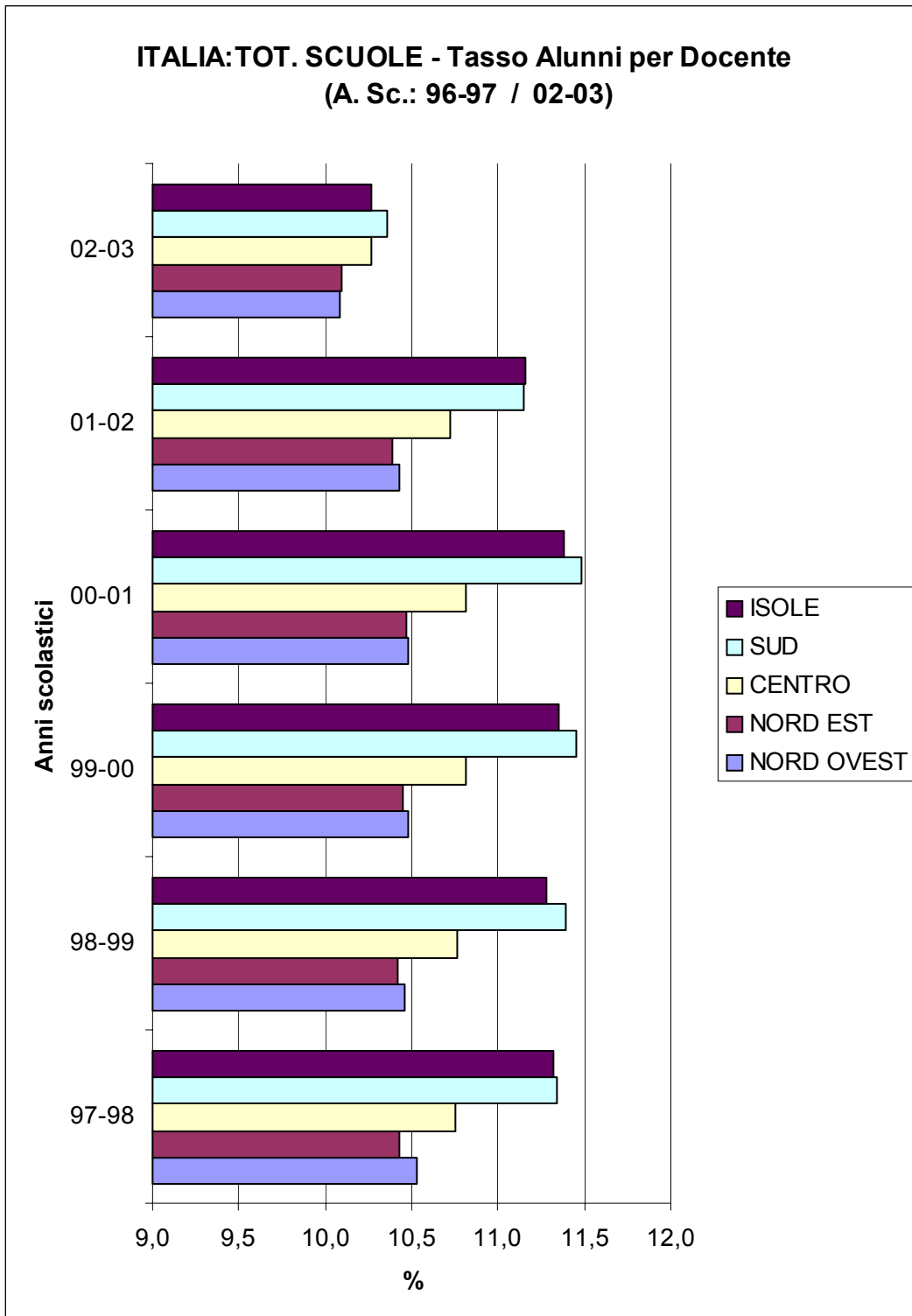


Grafico N° 16

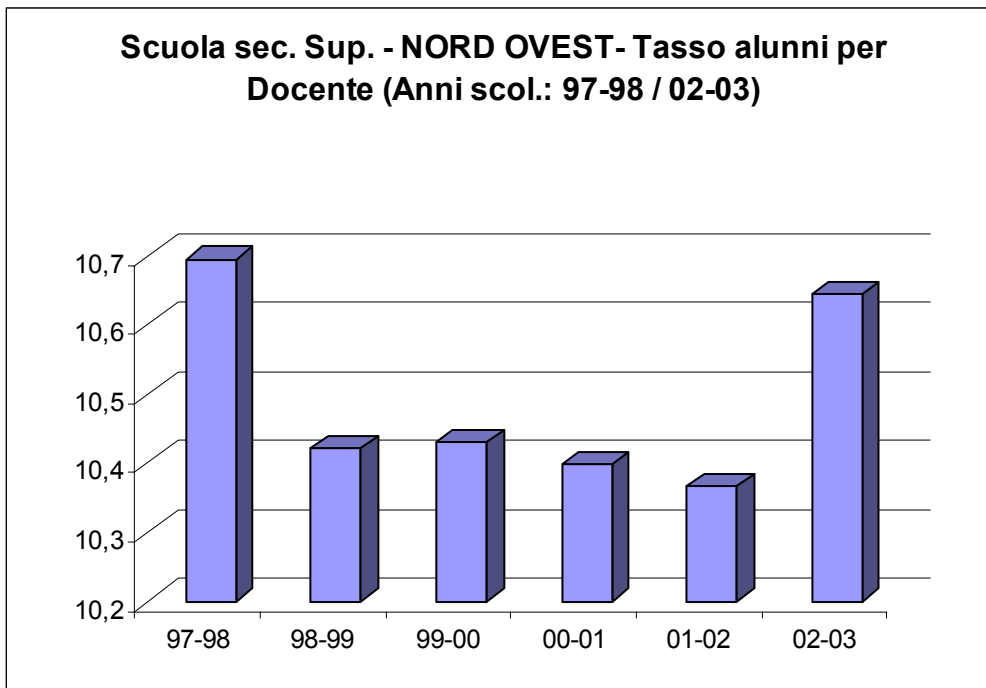


Grafico N° 17

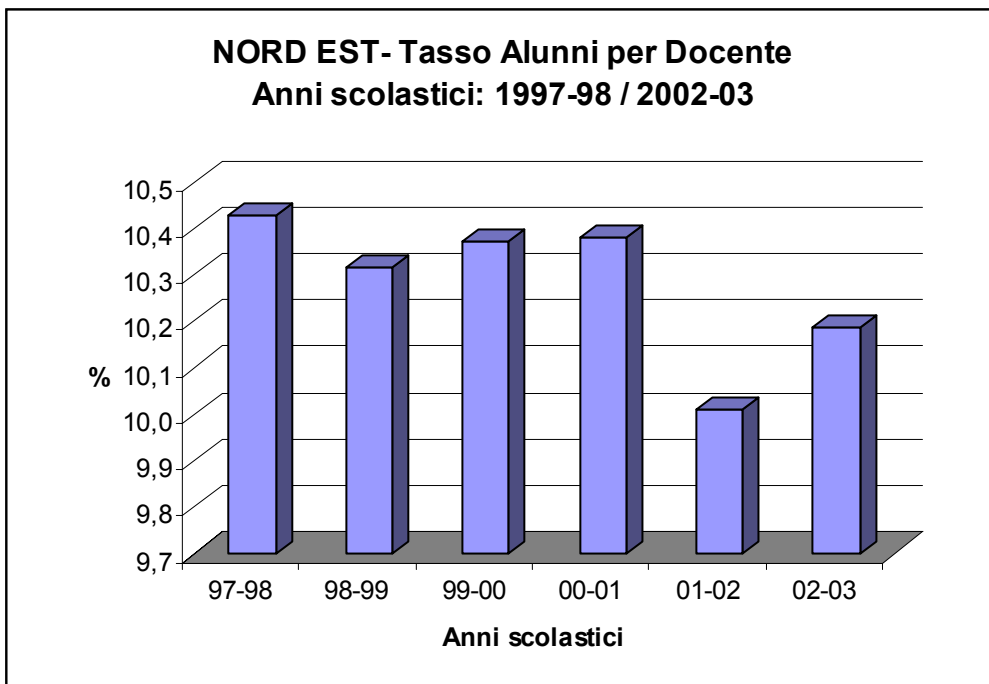


Grafico N° 18

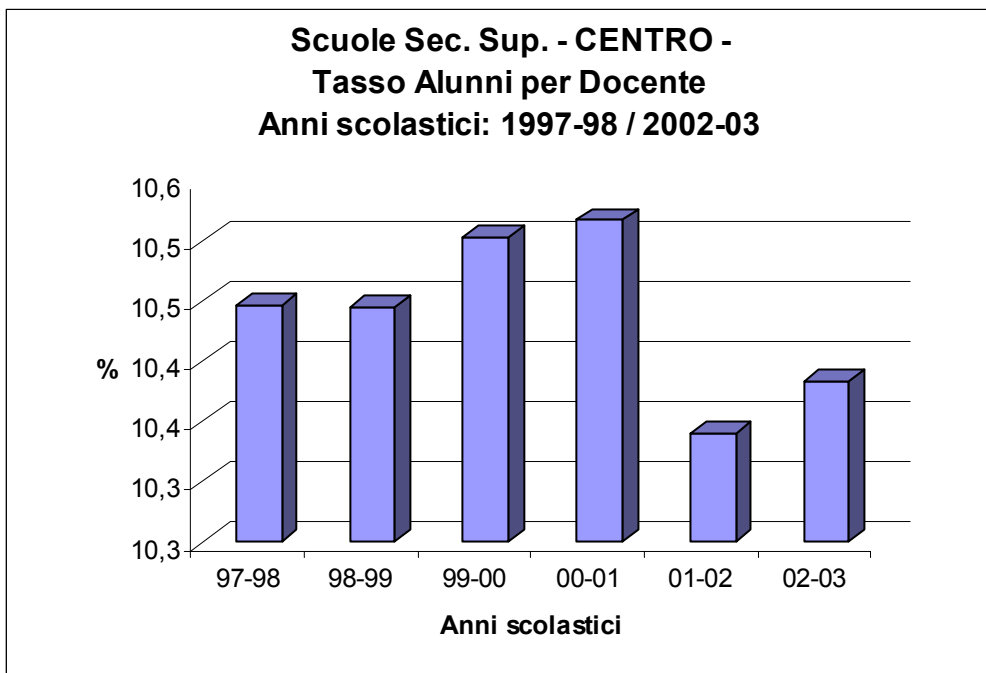


Grafico N° 19

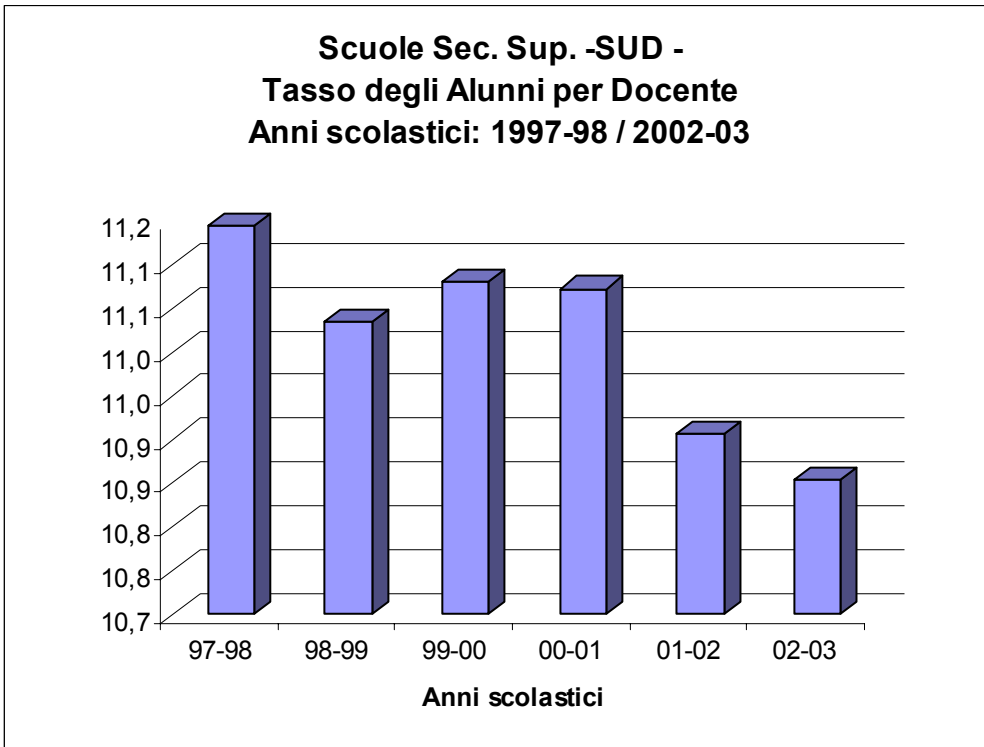
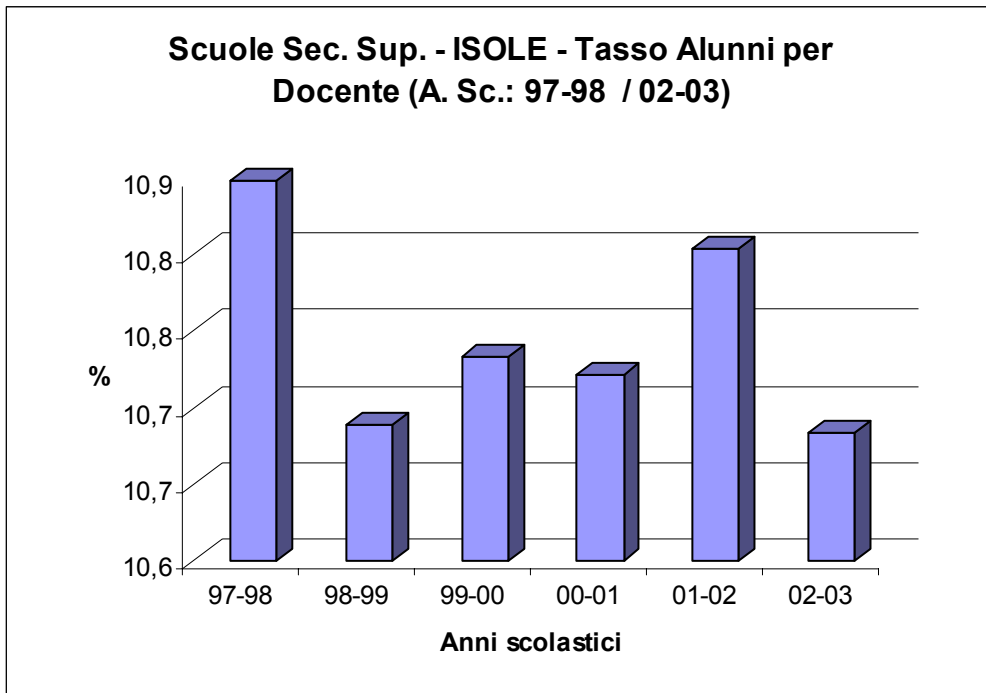


Grafico N° 20



Vincenzo D'Aprile
vincenzo.daprile@tin.it

Bari, 18 maggio 2003